A black and white photograph of a two-story wooden house. The house features a prominent porch with a decorative railing and a set of stone steps leading up to it. The upper story has a gabled roof with a small window, and the lower story has a large window with a decorative frame. The foundation is made of stone. The house is surrounded by trees and shrubs.

Uramonkatu 9

Rakennushistoriaselvitys

06.11.2018 Tampere

JULKAISUTIEDOT

Tilaaaja

Tampereen kaupunki

Outi Leppänen, hankearkkitehti

outi.leppanen@tampere.fi

p. 040 642 7519

Laatija

Arkkitehtitoimisto Lasse Kosunen Oy

Ann-Mari Ståhlberg, arkkitehti SAFA

ann-mari.stahlberg@ark-kosunen.com

p. 010 219 6062

Etukannen kuva

”Pispan huvila”

Valokuvaaja Eino Hirvonen. 1940-1949. MV.

Takakannen kuva

”Pispan huvila”

Ote Hugo Ehon maalauksesta. 1922. MP.

Sisällysluettelo

Johdanto	1
1. Perustiedot	3
2. Kohteen rakennushistoria	4
2.1. PAIKAN HISTORIAA	4
2.1.1. TAHMELAN ALUEEN ASEMAKAAVALLINEN KEHITYS	4
2.1.2. URAMONKATU 9 - TONTIN HISTORIAA	6
2.2. RAKENNUKSEN HISTORIAA	11
2.2.1. RAKENNUSTYYPIN HISTORIAA	11
2.2.2. RAKENNUKSEN ASUKKAAT 1890-LUVULTA 1940-LUVULLE	12
2.2.3. HUVILASTA LASTENKODIKSI, MUUTOKSET VUOSINA 1948- 1952	17
2.2.4. RAKENNUKSEN PERUSKORJAUS	22
2.2.5. LAAJENNUKSEN SUUNNITTELU JA TOTEUTUS 1950-60-LUVUILLA	24
2.2.6. TOIMINTA JA MUUTOKSET 1970-LUVULTA NYKYHETKEEN	26
3. Kohteen nykytila	27
3.1. RAKENNUKSEN YMPÄRISTÖ JA PIHAPIIRI	27
3.2. RAKENNUKSEN ULKOASU - JULKISIVUT JA ULKOHAHMO	29
3.2.1. PÄÄRAKENNUS	30
3.2.2. LAAJENNUS	34
3.2.3. RAKENNUSTEN TYYLIT	35
3.3. RAKENNUKSEN SISÄTILAT	35
3.3.1. PÄÄRAKENNUS	36
3.3.2. LAAJENNUS	50
3.4. PINTAMATERIAALIT, RAKENNUSOSAT, KIINTOKALUSTEET JA TALOTEKNIikka	53
3.4.1. PÄÄRAKENNUS	53
3.4.2. LAAJENNUS	58
4. Kohteen arvot	60
4.1. YLEISTÄ	60
4.2. MAISEMALLISET ARVOT	60
4.3. ARKKITEHTONISET ARVOT	62
4.3.1. HAHMO JA ULKOASU	62
4.3.2. TILAT JA TILALLISUUS	65
4.3.3. PINTAMATERIAALIT JA RAKENTEET	66
4.4. TOIMINNALLISET ARVOT	66
5. Säilyneisyyskaaviot	67
6. Lähdeluettelo	74
7. Liitteet	77

Johdanto

Uramonkatu 9:ssä sijaitsevan huvilarakennuksen rakennushistoriaselvitys on laadittu Tampereen kaupungin toimeksiannosta syksyllä 2018. Selvitys on laadittu Museoviraston julkaiseman *Talon tarinat - Rakennushistorian selvitysopas* ohjeita soveltaen.

Selvityksen sisältö on jaettu kolmeen osaan: kohteen rakennushistoriaan, kohteen nykytilaan ja kohteen arvoihin.

Rakennushistoriaa käsittelevässä osassa on valotettu paikan ja rakennuksen historiaa nykyhetkestä viime vuosisadan alkuun. Selvitystyön arkistotutkimukset on tehty Tampereen kaupunginarkistossa, Tampereen rakennusvalvonnan arkistossa sekä Tampereen tilapalvelun arkistossa. (Nokian kaupungin rakennusvalvonnan arkistosta ei löytynyt kohteeseen liittyvää tietoa.) Edellä mainittujen arkistojen dokumentoitu aineisto ulottuu nykypäivästä 1940-luvulle. Tätä vanhempi lähdemateriaali on saatu Pispalan suvun arkistosta (valokuvat 1920- ja 1930-luvuilta), Pispalan Kirjastoyhdistys ry:n Jasu Terävältä (kooste lehti-ilmoituksista 1910-luvulta) sekä Tammerkoski-lehdestä (valokuva 1910-20-luvun taitteesta). Alkuperäistä piirustusaineistoa 1800-luvun lopulta tai 1900-luvun alusta ei ole löytynyt.

Kohteen nykytilaa käsittelevään osaan on koottu havainnot rakennuksen lähiympäristöstä ja ulkoasusta sekä dokumentoitu yksityiskohtaisemmin rakennuksen sisätilat tai tilaryhmät rakennusosineen ja pintamateriaaleineen. Inventointi ja kenttätutkimukset on suoritettu paikan päällä tontilla ja kohderakennuksissa. Rakenneavauksia tai väritutkimuksia ei tämän selvityksen yhteydessä ole tehty.

Selvityksen kolmannessa osassa on pohdittu kohteen merkitystä ja arvoja. Teemoja on tarkasteltu niin maiseman, rakennuksen arkkitehtuurin kuin käyttötarkoituksen näkökulmasta. Osassa on pyritty nostaman esiin seikkoja ja ominaispiirteitä, jotka ovat rakennuksen identiteetin säilymiselle keskeisiä.

Eri aikakausina toteutettujen muutosten havainnollistamiseksi, selvityksen loppuun on liitetty kohteesta laaditut säilyneisyyskaaviot (pohjapiirustukset ja julkisivut).

Tampereella 6.11.2018

Ann-Mari Ståhlberg, arkkitehti SAFA



Uramonkatu 9. Ilmakuva vuodelta 2015. TK.

1. Perustiedot

Kohteen nimi:	Uramonkatu 9 (Unhola, Pispan huvila, Tahmelanniemen huvila, Tahmelan lastenkoti, Tahmelan monitoimitalo)
Kohteen osoite:	Uramonkatu 9, 33240 Tampere
Arkkitehti / suunnittelija:	Piha- ja päärakennus: ei tiedossa Laajennus: Eeva Uotila
Rakennuttaja:	Pää- ja piharakennus ei tiedossa Laajennus: Tampereen kaupunki
Valmistumisvuosi:	Piha- ja päärakennus: arviolta 1890-luku Laajennus: todennäköisesti 1960-luvun alku
Suunnitteluajankohta:	Piha- ja päärakennus: arviolta 1890-luku Laajennus: 1957
Rakennuslupa myönnetty:	Piha- ja päärakennus: todennäköisesti rakennettu ilman erillistä rakennuslupaa Laajennus: 1957
Alkuperäinen käyttötarkoitus:	Päärakennus: kesähuvila Laajennus: asuntola
Nykyinen käyttötarkoitus:	Päärakennus ja laajennus: asuntola (131) Piharakennus: talousrakennus (941)
Omistaja:	Tampereen kaupunki
Kiinteistötunnus:	21514100001
Rakennustunnus:	837 - 215 - 1410 - 1 - 1
Kaavatilanne:	Voimassa oleva asemakaava vuodelta 1977
Tontin kaavamääräykset:	YOS*10, II2, e = 0,5
Kohteen kerrosala:	Huvilarakennus n. 300 m ² Laajennus n. 80 m ²
Rakennuksen arvoluokitus:	Rakennushistoriallinen arvo rakennusperinteinen ja arkkitehtoninen. Historiallinen arvo sosiaalishistori- allinen. Lähde: Pispala III, Asemakaavoituksen III vaiheessa kaavoitettavien alueiden rakennetun kult- tuuriympäristön inventointi 2012.

2. Kohteen rakennushistoria

2.1. PAIKAN HISTORIAA

Tahmela sijaitsi 1890-luvulla Pohjois-Pirkkalassa Pispalan kylässä, Tampereen kaupungin läntisen rajan tuntumassa. Pispala oli 1850-luvulle asti maaseutumaisista viljelys- ja metsämaisemaa, mutta vakiintui työväen asuinalueena vuosisadan loppuun mentäessä. Samaan aikaan syntyi asutusta Tahmelan tasaisille maille.

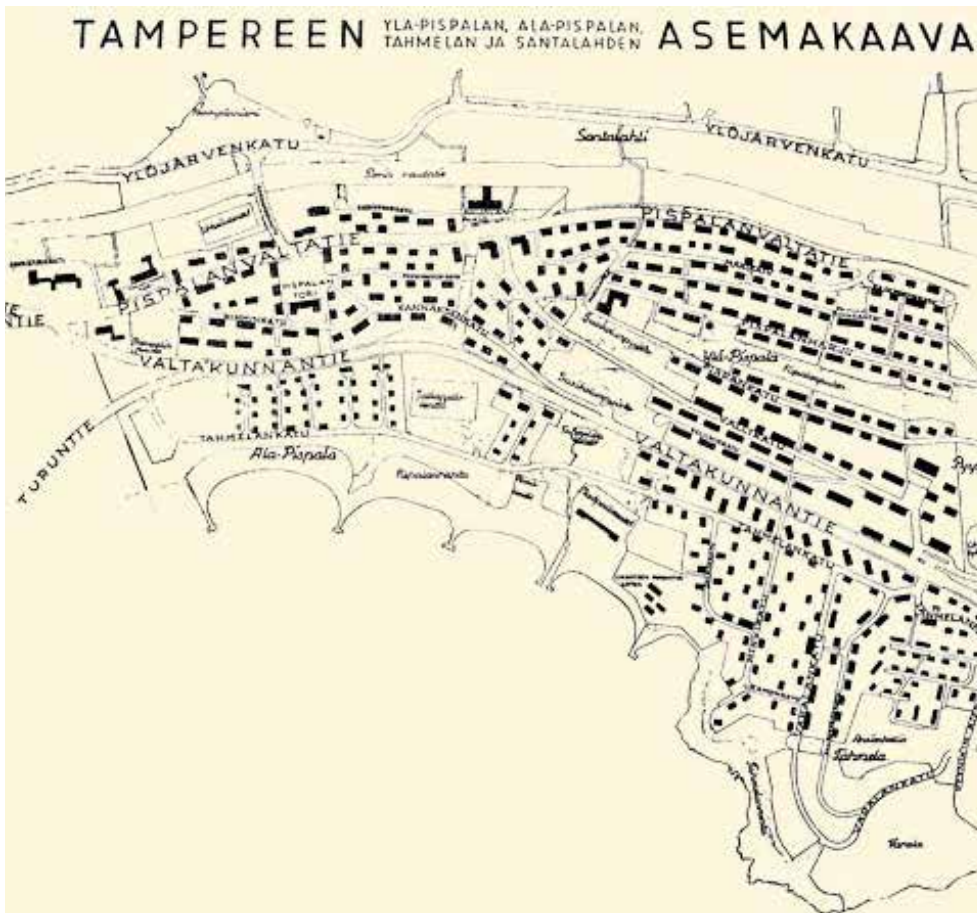
2.1.1. TAHMELAN ALUEEN ASEMAKAAVALLINEN KEHITYS

Pispalan ja Tahmelan ensimmäinen asemakaavoitus käynnistettiin 1928 P. A. Ahomaa johdolla. Asemakaavaa ei koskaan vahvistettu, ja vuonna 1937 alue liitettiin osaksi Tampereen kaupunkia. Alueella astui voimaan rakennuskielto ja kaupunki-alueita koskevat säännökset koskien mm. ympäristöhygieniää.



Pispalan asemakartta vuodelta 1937. TKA

Ylä-Pispalan, Ala-Pispalan, Tahmelan ja Santalahden ensimmäinen asemakaava vahvistettiin 1945. Sen laativat Paavo Salminen ja E. Kaalamo. Kaava salli mm. tornitalojen rakentamisen Pispalanharjulle sekä uuden valtavyöhykkeen linjaamisen Eteläpuistosta tunnelin kautta Tahmelaan. Katuverkkoa oli tarkoitettu selkiyttäväksi ja yksinkertaistettäväksi ja tonttikokoa kasvattamaan kiinteistöjä yhdistämällä. 1960-luvulle asti kaupunki pakkolunasti useita rakennuksia. Uusi tiesuunnitelma (Valtakunnantie) Tahmelassa jäi toteutumatta ja pakkolunastetut rakennukset siirtyivät vuokrataloiksi. Asemakaavan toteuttaminen osoittautui hankalaksi ja alueelle julistettiin rakennuskielto uuden kaavan laatimisen ajaksi.



Ylä-Pispalan, Ala-Pispalan, Tahmelan ja Santalahden ensimmäinen asemakaava vuodelta 1945. PF.

Pispalan ja Tahmelan toinen asemakaavaluonnos laadittiin 1960-luvulla Arkkitehtitoimisto KTLV:n laatiman kilpailuvoiton pohjalta. Alueesta kaavailtiin modernia asuinalueita terrassitaloineen ja tasakattoineen. Suunnitelma jäi kuitenkin toteutumatta pitkälti asukkaiden vastustuksesta johtuen. Uuden kaavan laatimisen ajaksi alueelle määrättiin toistamiseen rakennuskielto.

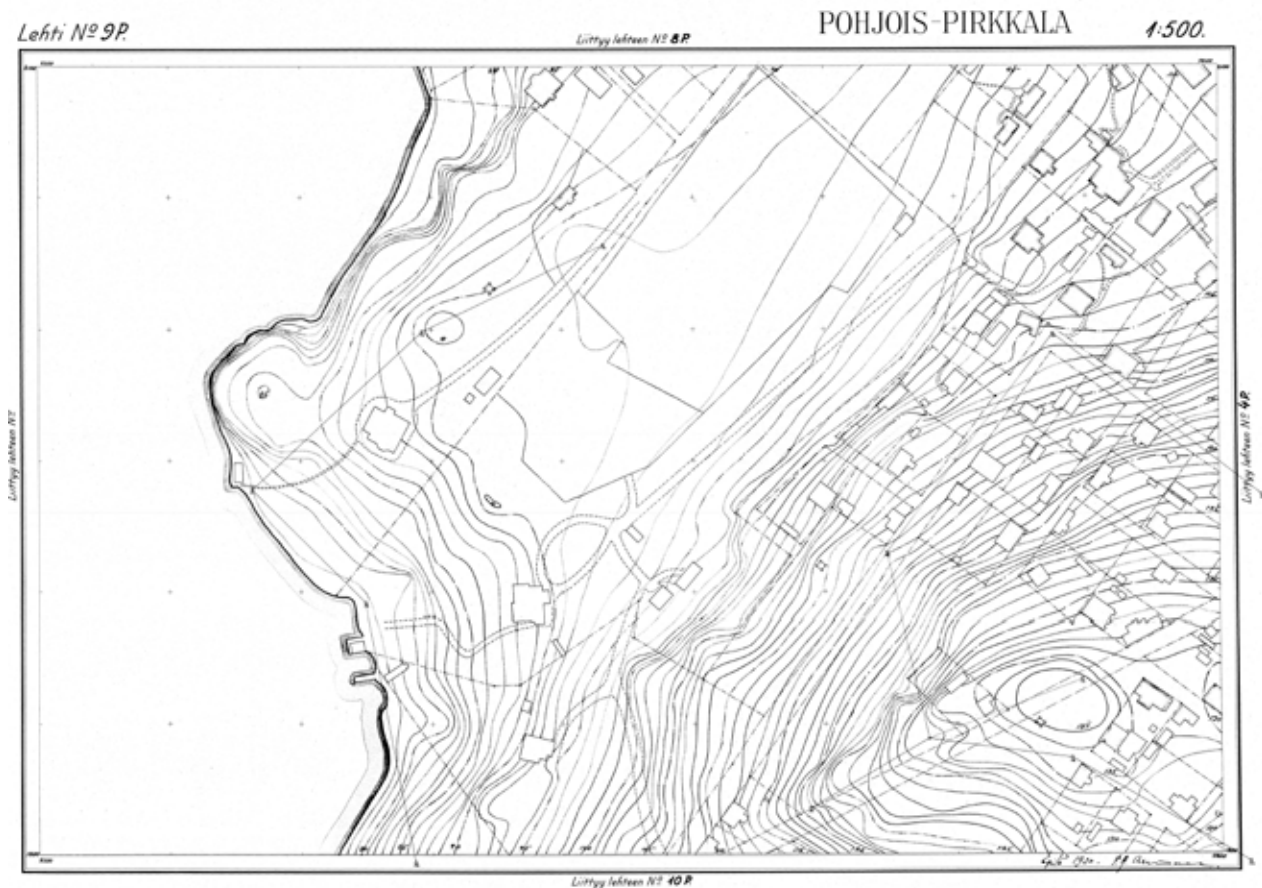
Vuonna 1978 vahvistettiin Pispalan ja Tahmelan viimeisin asemakaava. Uuden kaava painopiste on matalassa ja puutalovaltaisessa rakentamisessa sekä olemassa olevan rakennuskannan säilymisessä. Tasakaton rinnalle hyväksyttiin myös satulakatto.

2.1.2. URAMONKATU 9 - TONTIN HISTORIAA

Uramonkatu 9:ssä sijaitseva huvilarakennus pystytettiin alueelle, joka kuului alun perin Pispan kylän Harjunpisan tilaan. A. Ahoniuksen laatimassa asemapiirustuksessa vuodelta 1930, rakennusta ympäröivä tontti rajautui idässä nykyisen tonttilinjan mukaisesti pitkälle Hirvikadulle, pohjoisessa nykyisen Jalajakadun kohdalle ja lännessä Pyhäjärven rantaan.

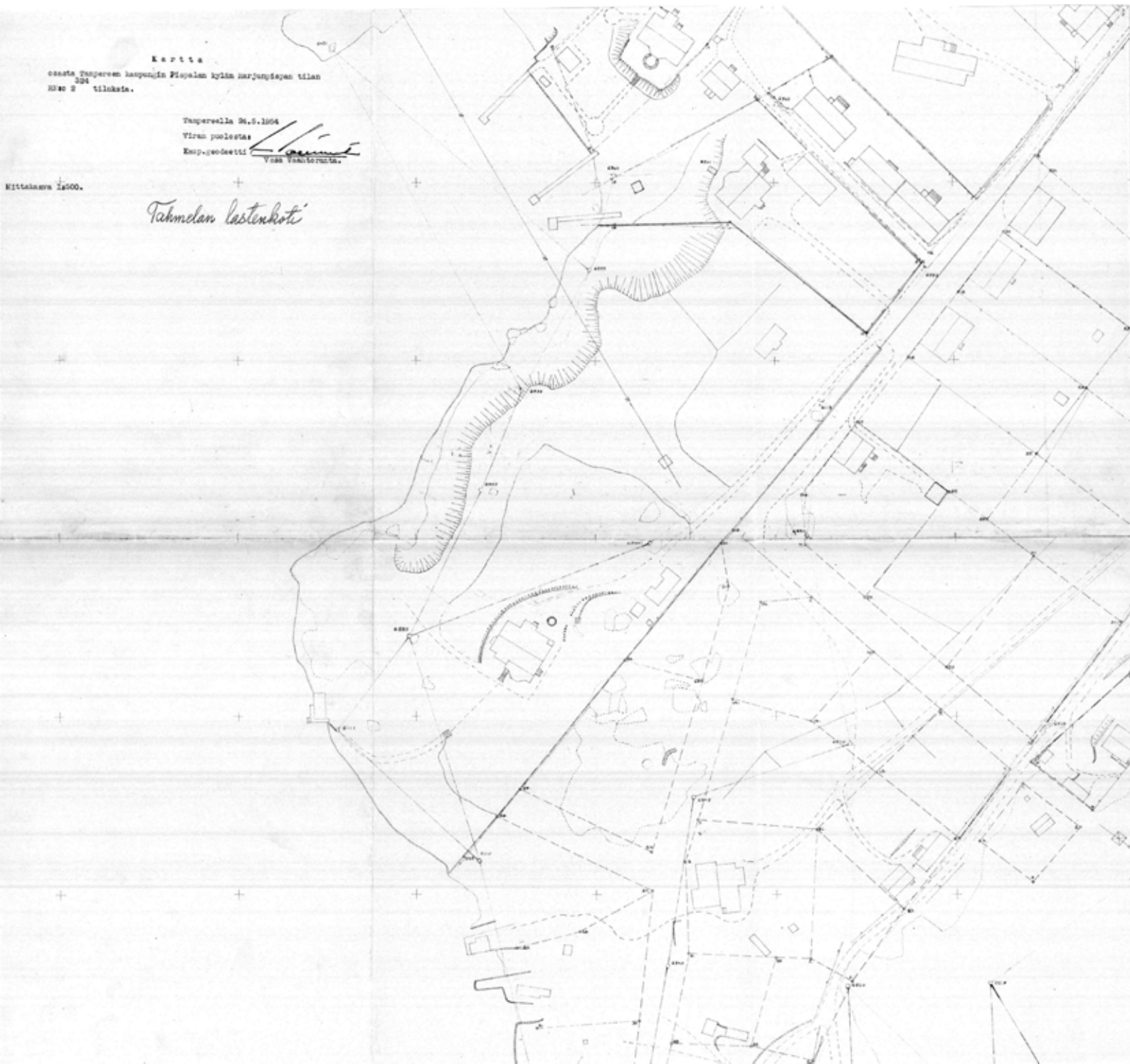
Uramonkatu 9:n naapurusto oli harvaan rakennettua. Pyhäjärven rannassa oli muutama noppamainen huvilarakennus isoine tontteineen ja vasta vähän etäämmällä idässä oli Ansiokallion tiheästi rakennettu pientaloalue.

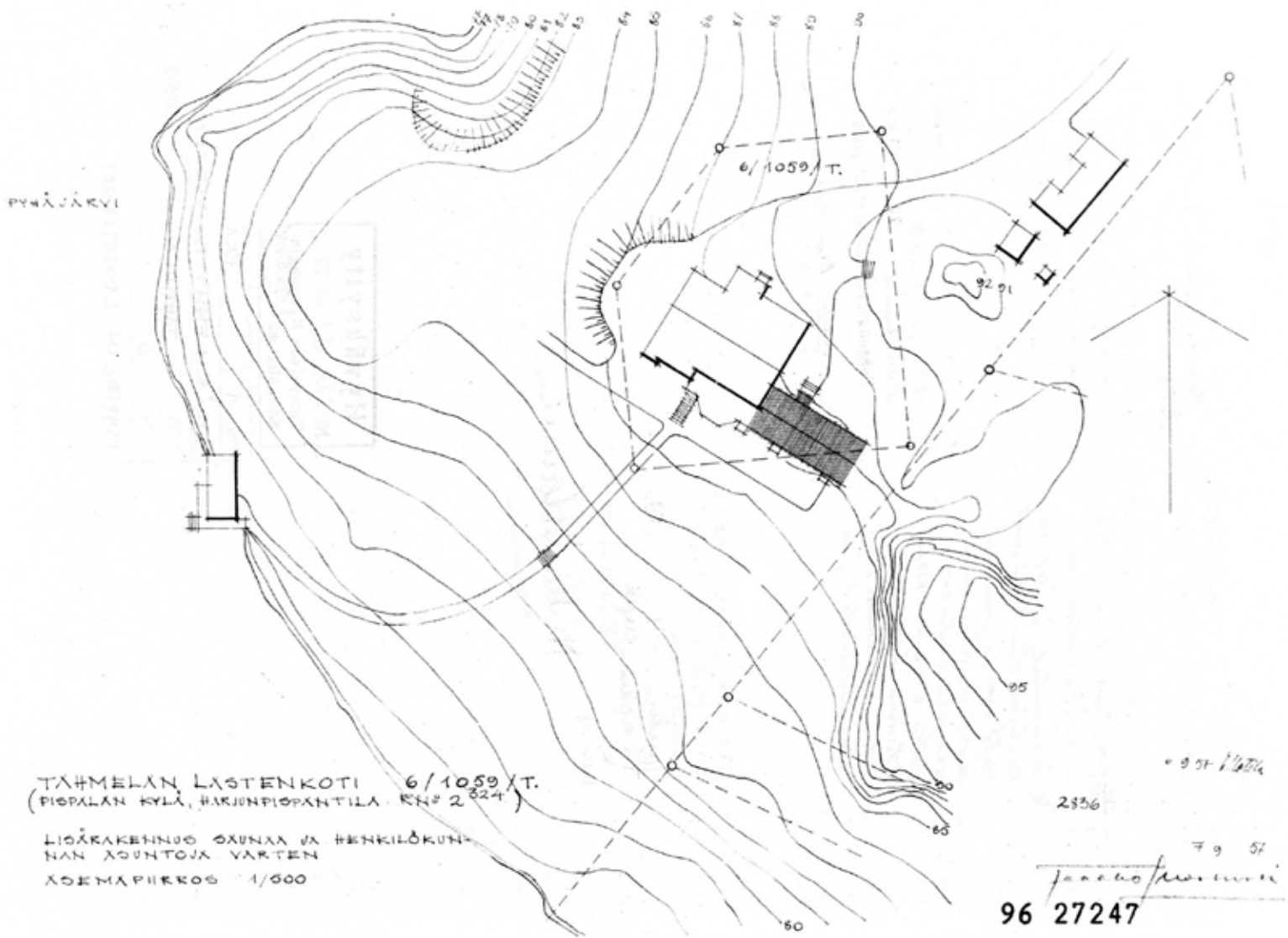
Ahoniuksen laatiman piirustuksen mukaan Uramonkatu 9:n tontilla oli tuolloin viisi rakennusta: pää- ja piharakennukset, pienehkö talo Hirvikadun varrella sekä rantasauna. Lisäksi piharakennuksen päädyssä oli pieni noppamainen rakennelma. Päärakennukselle johti kulkureitti Hirvikadun päästä ja huvilan pihasta kapea polku rantasaunaan.



A. Ahoniuksen laatima Pohjois-Pirkkalan asemakaavaluonnos vuodelta 1930. Karttalehti no 9P. TKKA.

*Kartta osasta Tampereen kaupungin
Pispalan kylän Harjunpissan tilan
RN:o 2 324 tiluksia. Kartan on laatinut
kaupungeodeetti Vesa Vaahtoranta
1954. TTA.*

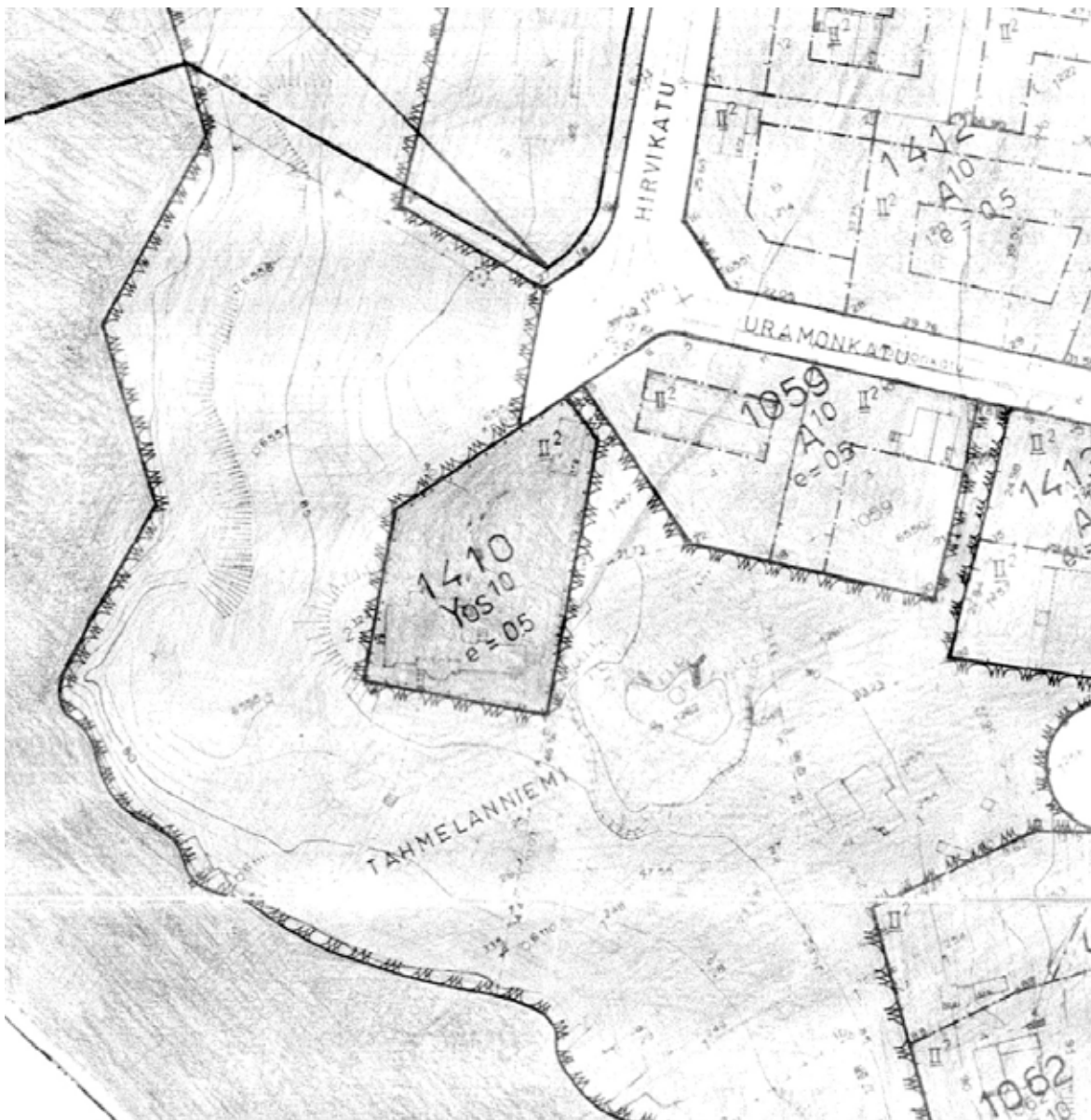




*Tontti 6/1059/T, Uramonkatu 9:n
 asemapiirustus vuodelta 1957. Piirus-
 tus on ladittu lisärakennuksen raken-
 nuslupaa varten. Piharakennukset ja
 rannassa oleva sauna on rajattu tontin
 ulkopuolelle. Piirustuksen ovat allekir-
 joittaneet arkkitehdit Jaakko Ilveskoski
 ja Eeva Uotila. TRVA.*

Uramonkatu 9:n tontti pieni merkittävästi, kun rakennusta ympäröivä puistoalue rantoineen rajattiin tontin ulkopuolelle. Vuoden 1957 asemapiirustuksessa tontti on kulmasta viistetyyn suunnikkaan muotoinen. Vain varsinainen päärakennus on kokonaan tontilla, kaikki muut rakennukset ja laajennuksen kaakkoiskulma ovat jääneet tontin rajojen ulkopuolelle. Tontin muutos toteutettiin todennäköisesti 1954-1961 välisenä aikana.

Vuoden 1977 asemakaavassa Uramonkatu 9:n tontin kokoa muutettiin. Tontti rajattiin rakennuksen suuntaisesti ja sen sisälle osoitettiin kuuluvaksi kaikki piharakennukset sekä laajennusosa. Tontin kaakkoissivun raja seraa vanhaa Pispan tilan rajaa, kun taas Pyhäjärven puoleiset rajat lounaassa ja koillisessa rajautuvat lähelle varsinaista rakennusta. Tontilla oleva piha-alue sijoittuu näin ollen kokonaan pää- ja piharakennusten väliin.



Ote ajantasa-asevakaavasta vuodelta 1977.

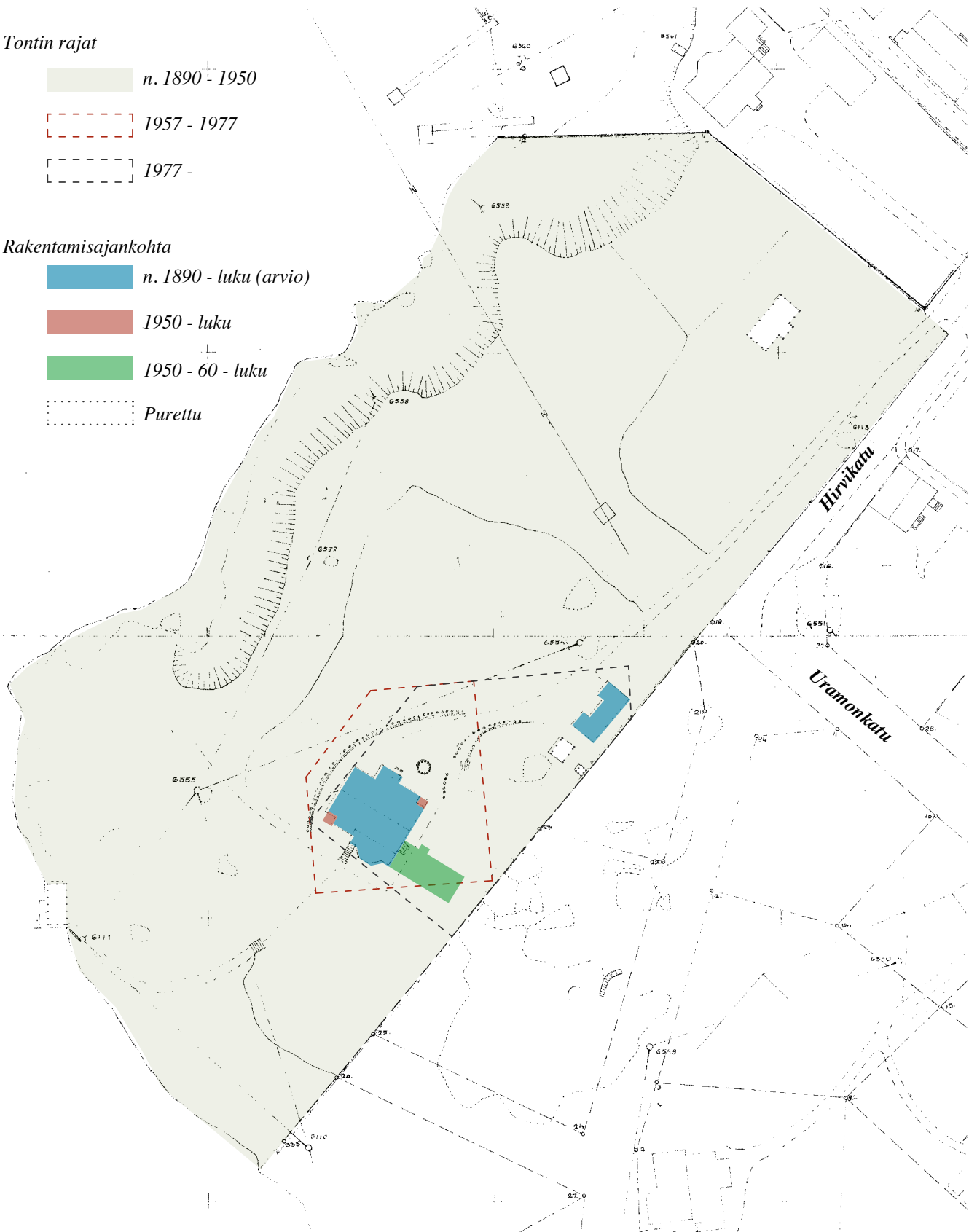
*Uramonkatu 9:n tontin muutosvaiheet
1890-luvulta nykyhetkeen. Taustakuvana
kartta vuodelta 1945. TTA.*

Tontin rajat

- n. 1890 - 1950
- 1957 - 1977
- 1977 -

Rakentamisajankohta

- n. 1890 - luku (arvio)
- 1950 - luku
- 1950 - 60 - luku
- Purettu



2.2. RAKENNUKSEN HISTORIAA

Uramonkatu 9: ssä sijaitsevat vanhat rakennukset, päärakennus ja piharakennus, ovat todennäköisesti 1890-luvulta. Päärakennus on mitä todennäköisimmin rakennettu kesähuvilaksi. Rakennusten suunnittelijaa ei tunneta. Vahvistamattoman lähteen mukaan suunnittelija on saattanut olla tamperelainen arkkitehti Georg Schreck (1859-1925).

1800-luvun lopulla Tahmelassa oli Uramonkatu 9:n lisäksi neljä muuta huvilaa; Provastin maille rakennetut Uramon huvila, Siunauksela ja Talvitie sekä Varalan huvila. Kolme ensimmäistä sijaitsivat Pohjois-Pirkkalan puolella.

2.2.1. RAKENNUSTYYPIN HISTORIAA

Huvilarakentaminen yleistyi Suomessa 1800-luvun jälkipuoliskolla. Varakkaan väen kesäviettotavat tulivat suomeen Ruotsista ja ne levisivät ylemmistä yhteiskuntaluokista alemmaksi ja rannikolta sisämaahan. Yksi Suomen vanhimmista kesähuviloista on Vaasassa sijaitseva Hietalahden Villa vuodelta 1845. Turun Ruissaloon rakentui Suomen mittakaavassa merkittävä huvila-alue.

Huvilarakennukset suunniteltiin usein kaksikerroksiksi ja epäsymmetrisiksi. Tyypillisesti järven (tai meren) puolelle rakennettiin veranta tai parveke. Hienoimmat huvilat olivat niin sanottua nikkarityyliä koristeellisine puuleikkauksineen ja rakennuksissa oli tyypillisesti harjan yläpuolelle kohoava näköalatorni. Usein tontilla oli myös huvimaja sekä laituri uimahuoneineen.

Tampereen ensimmäiset huvilat syntyivät Tampereen kaupungin alueelle tai sen rajojen tuntumaan kuten Pyynikin Joselininniemen. Höyrylaivaliikenteen vakiintuessa, huviloita alettiin rakentaa myös laivareittien varteen.



*Nikkarityylinen
”pitsihuvila”
Turun Ruissalossa.
MV.*

2.2.2. RAKENNUKSEN ASUKKAAT 1890-LUVULTA 1940-LUVULLE

Uramonkatu 9 rakennettiin Pisan tilaan kuuluvalla tontilla. Epävirallisten lähteiden mukaan, huvilan ensimmäisen asukas ja suunnittelija oli arkkitehti Georg Schreck. Toisaalta on oletettu, että huvila rakennettiin Pisan suvun vanhalle emännälle huvilaksi. Kohteesta ei ole löytynyt arkistotietoja 1800-luvun lopulta tai 1900-luvun alusta, joten tietoja ei ole voitu vahvistaa.

Vanhimmat tiedossa olevat maininnat rakennuksesta ja sen omistajista ovat paikallisissa lehdissä julkaistut omistajanvaihtoilmoitukset vuosilta 1915 ja 1916 (ks. liite 1.) sekä Tammerkoski-lehteen laaditut artikkelit koskien rakennusta ja sen asukkaita. Näiden lähteiden perusteella voidaan päätellä, että huvilan ensimmäinen tiedossa oleva asukas oli Elias Enne (vuoteen 1906 Elias Ender). Rouva K. Enne (oletettavasti Elias Enteen aviopuoliso) myi huvilan kesällä 1915 kauppias Kalle Ylöselle. Ylönen menehtyi kuitenkin seuraavan vuoden alussa ja Ylösen perilliset möivät huvilan laivanrakennusinsinööri G. A. Westerstrählelle kesällä 1916. Vuonna 1918 Westersträhle päätyi vararikkoon ja muutti 1922 perheineen Tampereelle.

1920-luvulla Uramonkatu 9 siirtyi takaisin Sulo Pisan omistukseen ja hänen perheensä käyttöön. Sanna ja Sulo Pisan aikana puutarhaan rakennettiin kiveyksiä ja käytäviä, ja sinne kerättiin kasveja. Perhe muutti pois 1937, jonka jälkeen rakennus vuokrattiin asuintaloksi.

Rakennus idästä katsottuna. Kuvasajan-kohta 1916-22. Valokuvaaja rakennuksen silloinen omistaja G. A. Westersträhle. Rakennus todennäköisesti alkuperäisessä asussa kuisteineen ja ja päädyn suippokäärri-ikkunoineen. TL.



Pispan sukua ja henkilökuntaa huvilan verannalla 1920-luvulla. Kuvassa oletettavasti alkuperäinen koristeleikkauksin toteutettu verannan kaide ja portti. Betoniportaisiin on myöhemmin lisätty sivukaiteet. PSA.



*Päärakennuksen veran-
ta pihalta katsottuna
1930-luvulla. Rakennuksen
kivijalassa, betoniportaan
takana, talonmiehen asun-
non ikkuna.
Kuvassa Katri ja Vappu
Pispa. PSA.*





*Uramonkatu 9:n vanha puurakenteinen rantasau-
na Pyhäjärveltä katsot-
tuna. Kuvausajankohta
1930 tai 1931. Sauna
purettu (poltettu) 1950-lu-
vulla.*

*Kuvassa Kimmo Pispä.
PSA.*

*"Pispan huvilan pihalla."
Rakennuksen etupiha
vuonna 1942.
Oikealla vanha korkea
kuisti puu-umpiovineen ja
yläikkunoineen. Vasem-
malla keittiön vanha
sisäänkäynti katoksineen
ja portaineen.
Kuvaaja Eino Hirvonen.
MKV.*



2.2.3. HUVILASTA LASTENKODIKSI, MUUTOKSET VUOSINA 1948-1952

Suomen ensimmäinen lastensuojelulaki astui voimaan 1936 ja vuodesta 1949 lähtien lastenkodit olivat oikeutettuja hakemaan valtionapua hoitokulujen kattamiseen.

Tampereen kaupunki vuokrasi Pispán huvilan lastenkodiksi 1948. Vielä tuolloin rakennuksen ensimmäisessä kerroksessa oleva keittiö ja yksi kamareista olivat vuokratuina asuinkäyttöön. Kun edellä mainittu vuokrasopimus päättyi (oletettavasti vielä samana vuonna tai 1949) tehtiin tiloihin lastensuojelulautakunnan edellyttämät ”siistimis- ja korjaustyöt”. Näitä olivat mm. hellan ja leivinuunin korjaukset sekä lattioiden maalaustyöt. Suunnitelmat muutostöistä laati Tampereen kaupungin rakennustöimiston arkkitehtiosasto toukokuussa 1949.



”Tyttö Pispán huvilan pihalla nukan kanssa”. Talonmiehen asunnon ikkuna rakennuksen kivijalassa on peitetty tukkipuilla. Kuvausajankohta 1940-49. Kuvaaja Eino Hirvonen. MKV.

Vanhin rakennuksesta löytnyt piirustus on laadittu Tampereen kaupungin rakennusosaston arkkitehtiosastolla toukokuussa 1949. Kuvassa on esitetty pohjapiirustukset pää-, ullakko- ja kellarikerroksista, julkisivut lounaaseen ja kaakkoon sekä leikkaus (A-A) rakennuksen poikkipäädystä.

Rakennuksen pääsisäänkäynti ja kuisti sijaitsevat pihan puolella. Eteinen pääportainen on rakennuksen keskellä. Pohjakerroksen kolme huonetta ja keittiö asettuvat rakennuksen nurkkiin. Keittiöön on oma sisäänkäynti sekä kulku väliköiden ja erillisen portaan kautta rakennuksen muihin tiloihin ja yläkertaan. Eteistilan lisäksi yläkerrassa on kolme huonetta sekä osittain kattolappeiden alla olevia varastotiloja. Kaikissa asuinhuoneissa on tulisijat, keittiössä hella ja leivinuuni. Kellarissa on kaksi huonetta omine sisäänkäynteineen, toisessa huoneista on lisäksi tulisija ja hella. Rakennuksen Pyhäjärven puoleisella sivulla on iso veranta portainen.

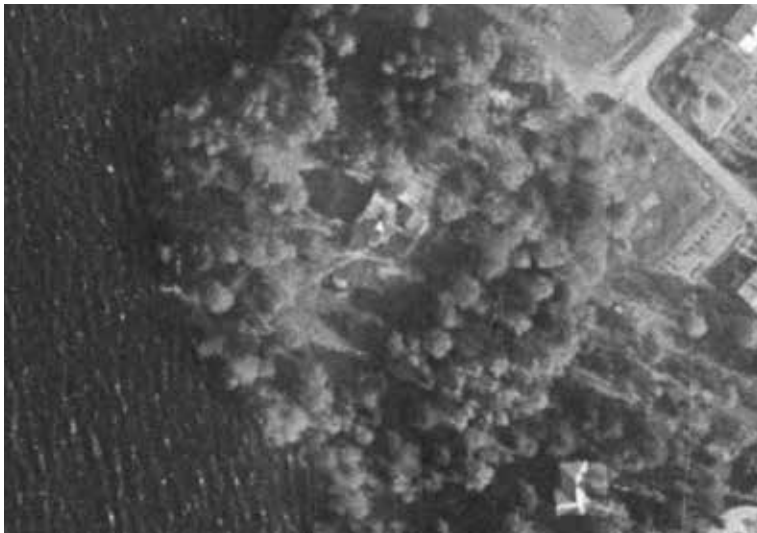
1949 laaditusta piirustuksesta on vaikea päätellä mitä muutoksia rakennuksessa on tehty tätä ennen. On mahdollista, että rakennus on säilynyt kuvan laatimiseen asti lähes alkuperäisessä asussa. On myös mahdollista, että muutoksia on tehty hirsiseiniä uudelleen aukottamalla ja kevyitä väliseiniä rakentamalla. Sikäli kun muutoksia on toteutettu, ovat ne olleet melko pieniä: huvilarakennuksen tilajako on säilynyt selkeänä ja rakennuksen ulkohahmo eheänä.

Vaikka pihan ja mahdollisen puiston alkuperäisistä istutuksista ja reiteistä ei ole tarkkaa tietoa, on 1940-luvulla otetusta ilmakuvaista pääteltävissä mm seuraavaa: puusto on pääasiassa sijoittunut tontin reunoille ja ranta-alueelle ja kulkureitit ovat olleet kapeita, tontin topografiaa myötäileviä ja kaarevia. Lisäksi rakennus on mitä ilmeisemmin näkynyt järvelle ja vastaavasti ainakin osasta rakennuksen sisätiloista on avautunut järvimaisema.

Tampereen kaupunki osti Uramonkatu 9:n rakennukset tontteineen 1952. Ensimmäiset kirjallisesti dokumentoidut muutostyöt on toteutettu samoihin aikoihin. Vaikka sosiaaliministeriö ei pitänyt kaksikerroksista uunilämmitteistä rakennusta turvallisenä lastenkotikäytössä, sai rakennus määräaikaisen toimiluvan vuokrakauden eli 1.10.1953 loppuun asti. Ehtoina olivat kunnostustyöt, kuten verannan portaan kaiteen asentaminen sekä lattian, ikkunoiden, viemärin ja saunan korjaustyöt sekä sähköjohtojen ja palotikapuiden uusiminen.



Ilmakuva vuodelta 1946. TK.



Ilmakuva vuodelta 1956. TK.

Uramonkatu 9 1950-luvun alussa. Poikkipäättyyn on lisätty palotikkaat ja betoniportaaseen puukaide. Ikkunoiden karmit ja puitteet ovat nykyistä tummemmat, julkisivun nurkkalaudat ja koristelitoitukset ovat julkisivulaudoitusta vaaleammat. TKA.

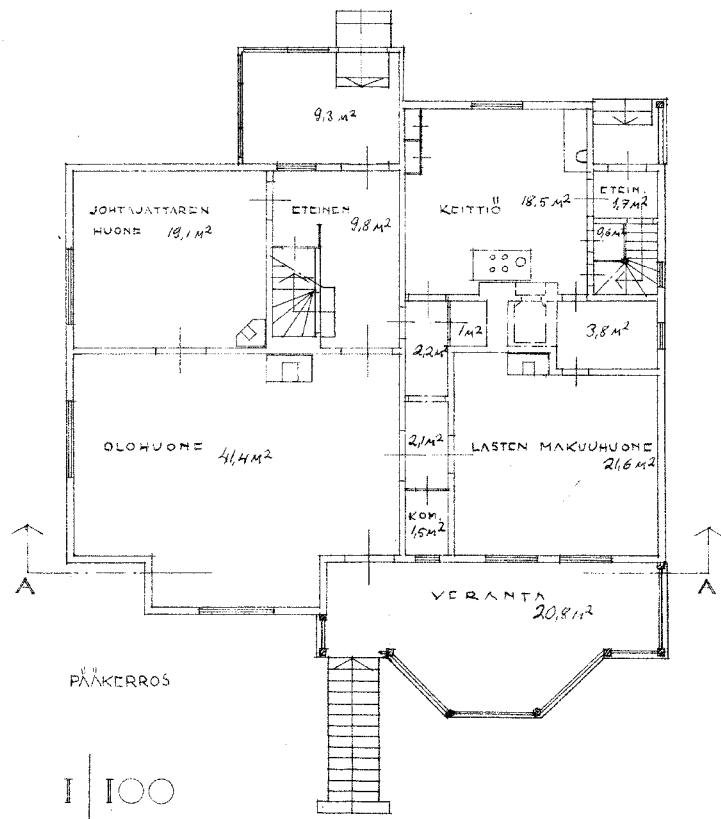


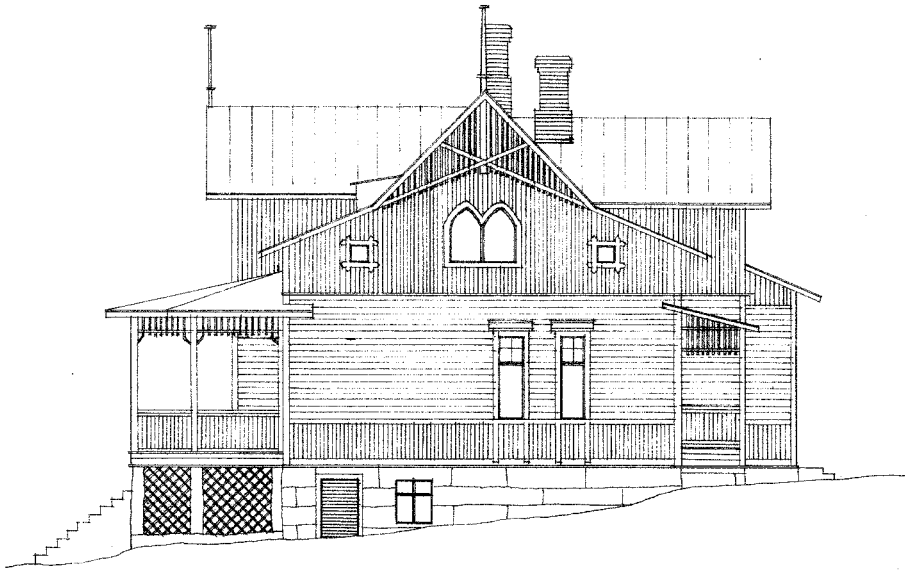
PISPAN HUVILA
TAHMELASSA



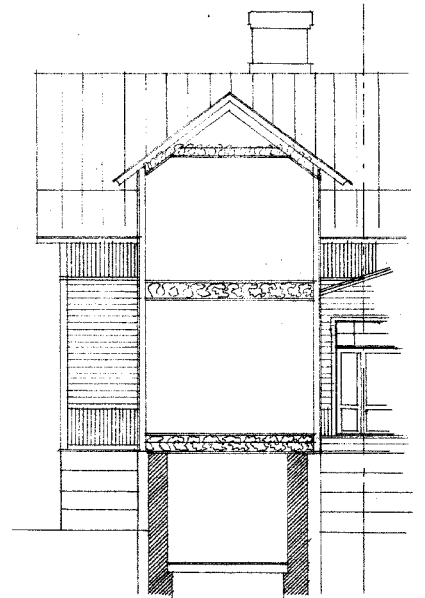
JULKISIVU LÖUNNÄÄSSEN

*"Pispalan huvila Tahmelassa".
Vanhin arkistosta löytynyt piirustus Uramonkatu 9:stä. Kuva laadittu Tampereen kaupungin rakennusosaston arkkitehtiosastolla 1949. Laatija VL. TTA.*

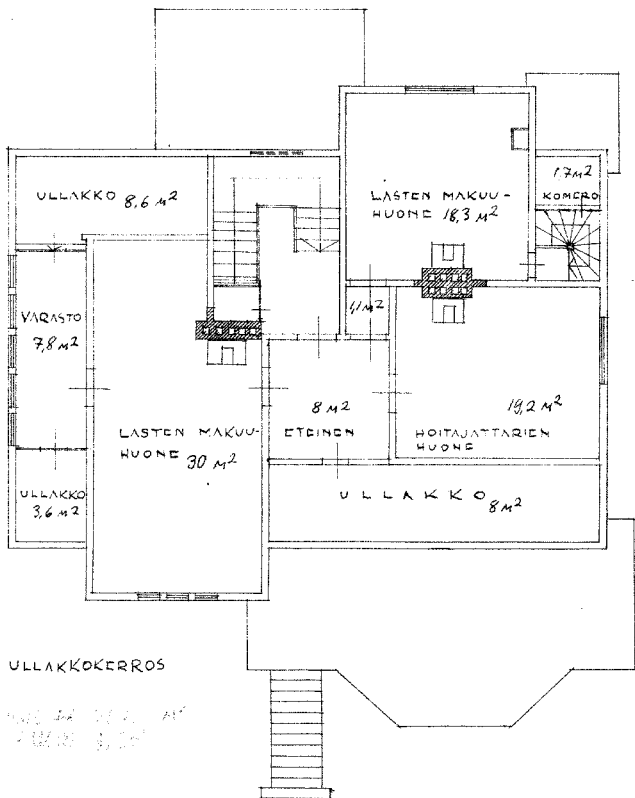




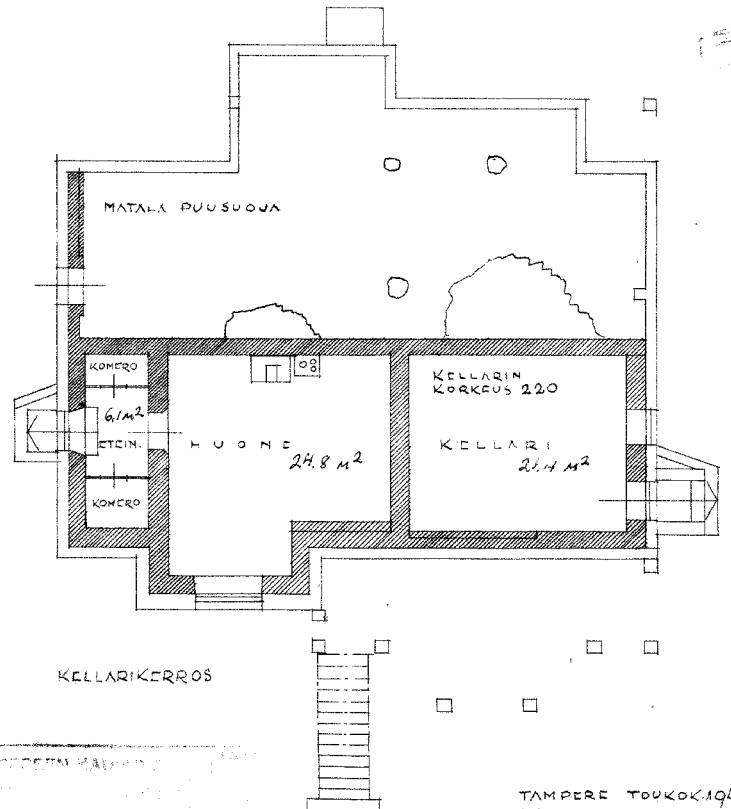
KAAKKOISPÄÄTY



A—A



ULLAKKOKERROS



KELLARIKERROS

TAMPERE TUUKOK 1949

2.2.4. RAKENNUKSEN PERUSKORJAUS

Lastenkodin vuokrasopimusta uusittaessa, olosuhteet rakennuksessa arvioitiin mitä ilmeisemmin uudelleen. 1953 Tampereen sosiaalilautakunnan totesi, ettei rakennus enää täyttänyt lastenkotitoiminnan edellyttämiä vaatimuksia. Erityisesti rakennuksen palonsuojelua pidettiin huonona. Tilanteen parantamiseksi viranomaiset edellyttivät mm. seuraavia korjaustoimenpiteitä:

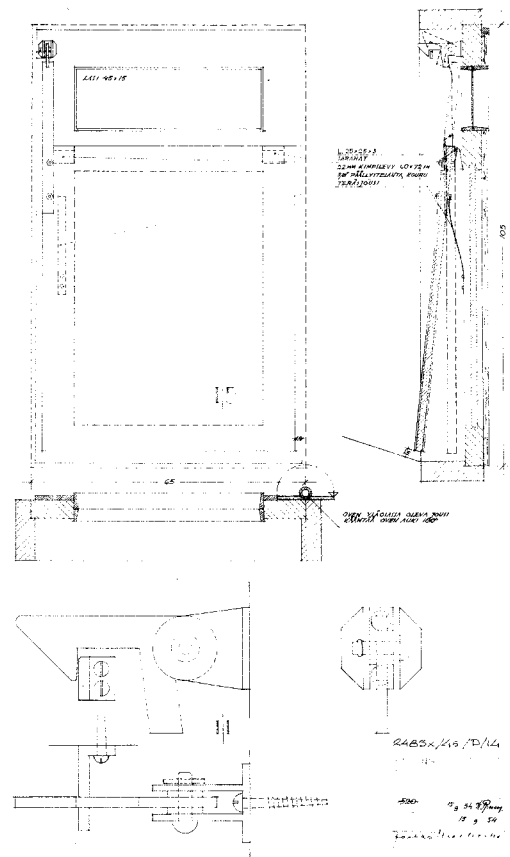
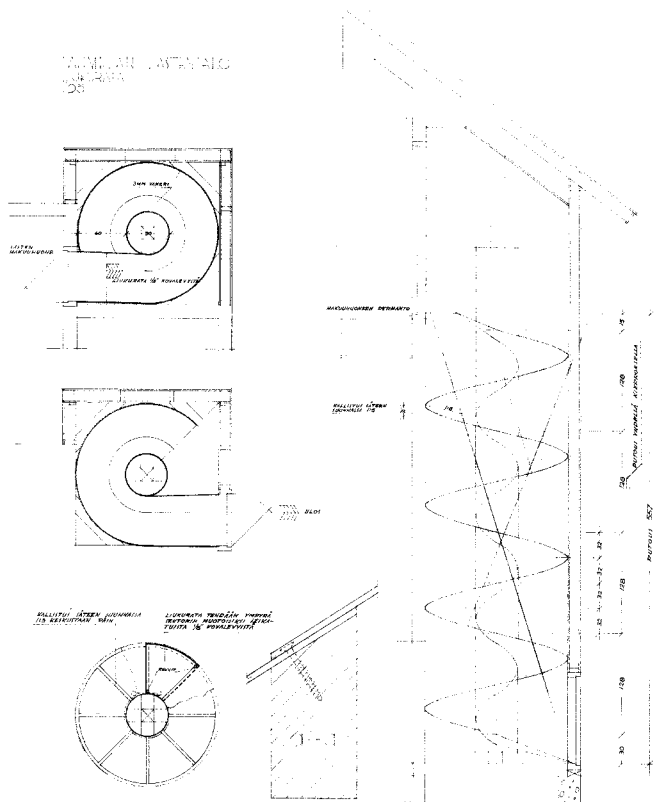
- katto korjattava vedenpitäväksi
- liukurata varauloskäytäväksi yläkerrasta ulos
- uusi wc-tila (leivin)uunin paikalle
- uusi käynti ulos ruokakomeroiden väliin
- tehtävä kaksi ruokakomeroa, joista toinen purettavan rapun kohdalle ja toinen olemassa oleva varauloskäytävän kohdalle
- uusi käynti ulos ruokakomeroiden väliin
- kellarikerrokseen tehtävä poikien askarteluhuone sekä pyykinkuivaushuone
- pannuhuoneelle varattava riittävästi tilaa rakennuksen alustatilaa suurentamalla
- saunaa kunnostettava ja rakennettava pyykkilaituri
- lisättävä lipputanko, hyvä aita, omenapuita sekä marjapensaita

Korjaussuunnitelman laati arkkitehti Vilho Kolho Tampereen kaupungin rakennustoimiston arkkitehtiosastolta vuonna 1954. Yllä mainittujen muutos- ja korjaustoimenpiteiden lisäksi suunnitelmiin lisättiin porras kellariin sekä keskuslämmityslaitokselle tarvittavat tilat pohjakerrokseen. Kellarin maanvarainen alustatila otettiin mitä ilmeisemmin käyttöön tässä yhteydessä.

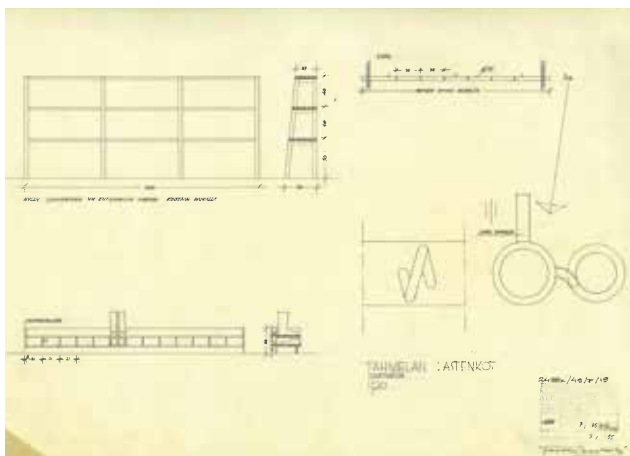
TAHMELAN LASTENKOTI
MUUTOSPIIRUSTUS 1/100



Tahmelan lastenkodin muutospiirustus vuodelta 1954. Piirustuksen laatija Vilho Kolho. TRVA.



Tahmelan lastenkodin varauloskäytäväksi suunniteltu liukurata ullakon makuuhuoneesta ulos. (Yhteys suljettu myöhemmin). Piirustuksen allekirjoittanut 15.9.1954 arkkitehti Jaakko Ilveskoski Tampereen kaupungin rakennustoimiston arkkitehtiosastolta. TRVA.



Tahmelan lastenkodin kalustepiirustus. Hylly jalkineiden ym. kuivaamista varten ja jalkineteline. Piirustuksen allekirjoittanut 7.1.1954 arkkitehti Jaakko Ilveskoski. TRVA.

4.2.5. LAAJENNUKSEN SUUNNITTELU JA TOTEUTUS 1950-60-LUVUILLA

Pian peruskorjauksen jälkeen ryhdyttiin suunnittelemaan huvilarakennuksen laajentamista. Aloite tehtiin 1955 ja suunnitelmat laadittiin 1957. Tampereen sosiaalilautakunta edellytti laajennukseen tehtävän saunarakennuksen yhteyteen rakennettavaksi huoneita henkilökunnan asunnoiksi.

Laajennuksen suunnitelmat laati arkkitehti Eeva Uotila Tampereen kaupungin arkkitehtiosastolta. Vielä samana vuonna (1957) hankkeelle myönnettiin rakennuslupa. Eri-tyisehdoissa mainitaan, että rakennus on tilapäinen. Lupahakemuksesta käy ilmi, että päärakennukseen on tällä välin, mahdollisesti edellisen peruskorjauksen yhteydessä, rakennettu keskuslämmitys. Laajennus toteutettiin mahdollisesti vasta 1960-luvulla - viimeisimmät arkistosta löytyneet piirustukset ovat vuodelta 1961.

Kaksikerroksisen laajennusosan ylempään kerrokseen sijoitettiin 4 vierekkäistä huonetta ja vastakkaisiin päätyihin, käytävän päihin, pieni wc-tila ja keittiö. Maantasokerrokseen sijoitettiin saunatilat pesu- ja pukuhuoneineen sekä pesutupa ja kuivaushuone. Uusi osa erotettiin vanhasta rakennuksesta palomuurilla. Rakennuksen ulkoseinät toteutettiin puurakenteisena ja välipohjat teräsbetonista. Perustus tehtiin säästöbetonista. Ilmanvaihtohormit ja savupiiput muurattiin tiilestä. Julkisivut vuorattiin vaakalauoituksella ja katteeksi asennettiin peltikate.

Laajennuksen ja päärakennuksen välinen sisäyhteys suunniteltiin kellariin. Päärakennuksen kaakkoissivulla oleva sisäänkäynti purettiin ja viereinen ikkuna muurattiin umpeen. Verannan alustila esitettiin muurattavaksi umpeen ja muutettavaksi polkupyörävarastoksi (ei toteutettu). Päärakennuksen vanhaan ulkoseinää tehtiin aukot kahdelle ulko-ovelle.

Uuden saunan valmistuttua vanha rantasauna jäi todennäköisesti vähälle käytölle. Lähteissä todetaan, että vanha hirsirakenteinen rantasauna poltettiin 1950-luvulla tarpeettomana.

Lastenkotitoiminta rakennuksessa jatkui vuoteen 1977 asti.

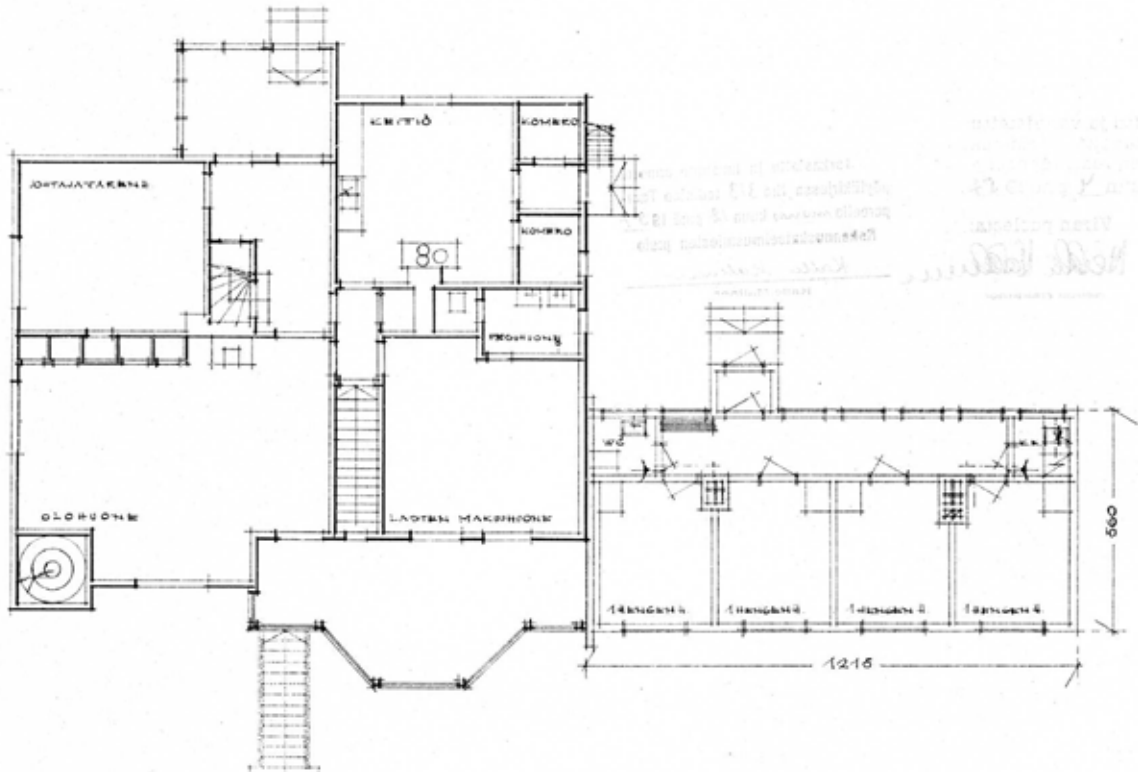
Seuraavalla sivulla:

Huvilarakennuksen ja laajennuksen julkisivu ja pohjapiirustus vuodelta 1957. Piirustukset ovat allekirjoittaneet arkkitehdit Eeva Uotila ja Jaakko Ilveskoski. TTA.

TÄMMELÄN LASTENKOTI
 LIIKKEKÄENNYS OSUNNAN JA HENKILÖKUNNAN LUONTOLA VARTEN
 JULKIIVU LÖUNALÖÖKEN 1/100



TÄMMELÄN LASTENKOTI
 LIIKKEKÄENNYS OSUNNAN JA HENKILÖKUNNAN LUONTOLA VARTEN
 II KÄKKÖÖ 1/100



2.2.6. TOIMINTA JA MUUTOKSET 1970-LUVULTA NYKYHETKEEN

1970-luvulta eteenpäin rakennus on toiminut usean eri käyttäjän toimipaikkana. On merkintöjä, joiden mukaan 1962-63 rakennuksessa toimi poikakoti ja vuosina 1977-78 vartiointiliikkeen toimisto. Näitä tietoja ei ole voitu vahvistaa. 1970-luvun lopusta vuoteen 1991 rakennuksessa oli naisten suojakoti. 1990-luvun alusta kesään 2018 rakennus on ollut Tampereen A-killan käytössä.

1970-luvun jälkeen toteutetuista muutostöistä ei ole tarkkaa tietoa. Talotekniikkaa on uusittu ja rakennuksen ullakolle on asennettu koneellinen ilmanvaihto. Vuonna 2012 otetussa valokuvassa salin hirsiseinät ovat paljaat, joten ainakin osa pääkerroksen levyrakenteisista seinäpinnoista on uusittu 2010-luvulla.



”Kaksi naista suojakodin pihamaalla 1980-luvulla”. Vasemmalla rakennuksen nurkkaan 1950-luvulla toteutettu laajennus (liukurata). Vanha verannan pitsikaide on korvattu yksinkertaisella puukaiteella ja portti purettu. Kuvaaja Veikko Seppänen. TW.

3. Kohteen nykytila

3.1. RAKENNUKSEN YMPÄRISTÖ JA PIHAPIIRI

Kohderakennus tontteineen sijaitsee Hirvikadun päässä Pyhäjärven rannalla, keskellä vehreää metsäaluetta. Tontin koilliskulmassa, Uramonkadun ja Hirvikadun varrella, on 1960-luvun jälkeen rakennettuja asuinrakennuksia - muuten rakennuksen lähiympäristö on lähes rakentamatonta. Tontille tullessa paikalla hahmottuvat vain edustalla olevan piharakennuksen pääty ja puiden lomasta näkyvä päärakennuksen kuisti. Järveltä käsin rakennusta ei voi havaita.

Rakennusten edustoille johtaa sorapintainen tie, muu alue rakennuksen ympärillä on nurmea tai reheväksi kasvanutta puistoa. Rakennuksen takapihalle kiertää hiekkapintainen polku, joka johtaa jyrkkää rinnettä pitkin takapihalle ja alas rantaan. Ranta on kivikkoinen. Rannalla sijainneesta saunasta on jäljellä vain maanvarainen betoniperustus ja puuportaat järvelle.



Rakennus idästä katsottuna.

Rakennuksen etupiha ja osittain metsään laajentunut pysäköintialue ovat sorapintaisia. Rakennuksen edustalla on lauta-aidalla rajattu jätteenkeräyspiste. Rakennuksen takapiha on istutuksin rajattu ja osittain tasaiseksi pengerrettyä nurmea. Alueella on lautapäällysteinen oleskelualue, pyykinkuivausteline sekä terassi ja puurakenteinen grillikatos.

Rakennusta ympäröivää pihaa hallitsevat suuret lehti- ja havupuut. Lisäksi tontilla on isoja siirtolohkareita ja lohkarerykelmiä. Pää- ja piharakennuksen välissä on puiden ja pensaiden rajaama kivikkoalue, jonka päällä on tasanne ja tasolle johtavat betoniporaat. Tontin itäreunalla on rikkoontunut teräsverkkoaita.



Näkymä sisääntulopihalta. Oikealla kivien ja kasvillisuuden rajaama tasanne.

3.2. RAKENNUKSEN ULKOASU - JULKISIVUT JA ULKOHAAHMO

Rakennuskokonaisuus koostuu kaksikerroksisesta päärakennuksesta ja siihen 1960-luvulla tehdystä matalasta laajennusosasta. Rakennuksia erottaa lautamuotipintainen betonipermanto. Päärakennuksen ja laajennusosan materiaalit ja sävyt ovat lähes yhdenmukaiset, mutta osien hahmot ja rakennusosien detaljointi on kunkin osan rakentamisajankohdalle tyypillinen. Tämä näkyy erityisesti rakennusten ikkunoissa ja julkisivuverhoilussa. Laajennusosan matala katto jatkaa saumattomasti päämassan verannan kattolinjaa.

Rakennukset on maalattu samalla sävyllä - mahdollisesti laajennusosan toteutuksen yhteydessä. Päärakennuksen alkuperäinen julkisivuväri on todennäköisesti ollut astetta tummempi.

Näkymä etelästä katsottuna. Oikealla laajennus, taustalla huvilarakennus.



Näkymä kaakosta katsottuna.

Etualalla laajennus, taustalla huvilarakennus.



3.2.1. PÄÄRAKENNUS

Päärakennus on harjakattoinen puutalo, jossa on korkeat harjakattoiset poikkipäädät sekä matala umpikuisti ja avoveranta. Päämassan kattolappeissa on loivat taitteet ja katteen päädyissä puurakenteiset päätykoristeet keskitankoineen. Rakennuksen koillis- ja luoteiskulmat on myöhemmin rakennettu umpeen (keittiön sisäänkäynti ja poistumistie ullakolta) ja verhoiltu muun rakennuksen tyylin mukaisesti. Kuistin ja keittiön sisäänkäyntien päälle on myöhemmin rakennettu puukaiteilla rajatut parvekkeet.

Rakennuksen sokkeli on lohkottua graniittia. Takapihan sokkeli on neljän kiven korkeinen, etupihalla sokkeli on osittain peittynyt maan alle. Isot lohkareet on saumattu toisiinsa makkarasaumalla. Vesikate on mustaksi maalattua rivipeltikatetta. Kate on todennäköisesti uusittu 1950-luvulla. Päärakennuksen katolla on jalkakourut, kuistin, verannan ja nurkkiin tehtyjen lisäosien räystäällä on vesikourut. Syöksytorvet ovat pyöreitä tai kulmikkaita.

Julkisivut ovat lautaverhoiltuja ja vaaleaksi maalattuja. Alaosan rintapaneeli on pyöristetyillä reunoilla viimeistelyä leveää pystyponttilautaa; ikkunoiden vuorilaudat jatkuvat alas rintapaneelin päälle osittain viisteleikattuina. Keskiosan vuoraus on leveää vaakaponttia ja ylin osa kapeaa pystyponttilautaa. Verannan puoleinen ulkoseinä on vaakaan asennettua helmiponttipaneelia. Nurkkiin tehtyjen lisäosien vuorilaudat vastaavat päämassan ulkoverhouslautojen ulkonäköä ja kokoa, joten on mahdollista, että julkisivuvuoraus on uusittu kokonaan tai osittain 1950-luvulla.

Pääosa ikkunoista on kaksipuitteisia sisään-ulos avautuvia vanhoja alkuperäisiä 1890-luvun tai 1950-luvulla uusittuja puuikkunoita. Päädyn sokkelissa on yksi myöhemmin uusittu nykyaikainen puuikkuna. Alkuperäisten isojen ikkunoiden alaosat ovat isoruutuisia ja yläosat pieniruutuisia. Poikkipäätysten yläikkunat ovat goottilaistyylliset. Piirustusten mukaan myös rakennuksen kaakkoispäädyssä on ollut goottilaistyylliset suippoikkunat. (Oletettavasti näin on ollut myös rakennuksen luoteispäädyssä.) Päätysten suippokaari-ikkunat on purettu ja korvattu yksinkertaisilla puuikkunoilla. Muutostoimenpiteellä on mitä ilmeisimmin parannettu ullakon paloturvallisuutta, koska ikkunoiden alle on asennettu teräsrakenteiset tikkaat. 1950-luvulla toteutetut ikkunat ovat yksiruutuisia tai tuuletusikkunallisia kulmaraudattomia puuikkunoita.

Kaikki huvilarakennuksen ulko-ovet on uusittuja pystypaneloituja puuovia. Pääosa ovista on lasiaukollisia ja julkisivun vaaleasta sävystä poiketen ruskeaksi maalattuja.

Lounaaseen avautuu iso puukaiteilla rajattu avoveranta, jonka yläreunaa koristaa yksinkertainen koristelaudoitus. Umpipäädyn betonipermanto on maalattua lautamuotipintaa. Kuistin lattia on maalattua lautaa. Ulko-oven päällä on vanhan kuusiruutuisen yläikkuna. Kuistilta alas johtavat portaat ovat betonia ja kaide maalattua puuta.



*Julkisivu koilliseen.
Katkoviivalla esitetty
oletettu vanha ikkunan
paikka. Tähän viit-
taavat rintapaneelin
pystysuorat koristeosat
ja ulkuvuorauksessa
olevat pystysaumot.*



*Päärakennuksen
poikkipääty ja kuistin
portaat lounaasta
katsotuna.*



Näkymä verannalta Pyhäjärvelle. Kaiteen puurakenteet on uusittu, yläosan koristeaihe on todennäköisesti alkuperäinen.



Verannan puurakenteisia kattorakenteita.



Veranta ja rantaan johtavat betoniporaat. Piirustuksista poiketen, verannan alaosa on jätetty auki ja peitetty harvalla ristilau-doituksella.

Päädyn koristeaihe. Vanha goottilaistyylinen ikkuna muutettu 1950-luvulla yksinkertaiseksi puuikkunaksi.



Kivirakenteisen sokkelin ja julkisivulaudoituksen liittymä.

Vanha piharakennus, jossa on varastotiloja ja ulkokäymälät. Osa rakennuksen julkisivulaudoituksesta sekä vesikate on uusittu, muut osat ovat alkuperäisiä. Aikakauden tyylistä poikkeavat tummat korosteosat on maalattu 2000-luvulla.



3.2.2. LAAJENNUS

Laajennusosa on yksikerroksinen harjakattoinen rakennus, jonka räystääslinja ja vesikate jatkuvat saumattomasti päärakennuksen verannan päälle. Sisäänkäynnin yhteydessä on pieni, rakennuksen massasta ulos työntyvä, tuulikaappi. Ulkoseinät ovat puurakenteisia ja viistotulla puoliponttilaudalla verhoiltuja. Verhouslaudan ulkokulmat on tehty jiiriliitoksin. Laajennuksen sokkeli on maalattua lautamuottipintaista betonia ja vesikatteenä on rivipeltikate. Ikkunat ovat yksiruutuisia tai tuuletusikkunalla varustettuja puuikkunoita. Ulko-ovet ovat pystypaneloituja lasiaukollisia puuovia ja sisäänkäyntien edustoilla on betoniaskelmat tai portaat.



Laajennus idästä katsottuna.



Laajennus lounaasta katsottuna.

3.2.3. RAKENNUSTEN TYYLIT

Päärakennuksen oletettu rakentamisajankohta, 1800-luvun loppu, on kertaustyylien ja kansallisromantiikan aikaa. Näistä tyyleistä päärakennus ilmentää parhaiten uusrenessanssin puuarkkitehtuuria. Tyylille on ominaista pienmittainen jäsentely, runsaat, muuta seinäpintaa tummemmat listoitukset sekä eri suuntaiset laudoituskentät. Edellisen lisäksi rakennuksessa on viitteitä myös uusgotiikkaan (ullakon suippokaari-ikkunat) sekä jugendiin (pääkerroksen pieniruutuiset ikkunat).

1960-luvulla toteutettu laajennus on moderni puurakennus harjakattoineen, lautaverhoiluineen sekä yksinkertaisine ikkunajakoineen. Laajennuksen tyyli on hienostuneen yksinkertaista; varsinaisia koristeaiheita ei ole. Sommittelu ja detailointi on tarkoituksenmukaista ja selkeää.

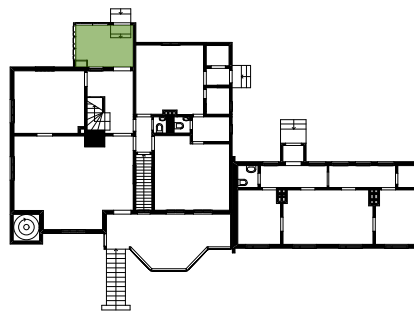


Näkymä pohjoisesta katsottuna. Etualalla päärakennus, taustalla laajennuksen päty.

3.3. RAKENNUKSEN SISÄTILAT

Tekstissä toistuu määrittely 1950-luvun materiaali tai rakennusosa. Tämä tarkoittaa pintaa tai rakennusosaa, joka on voitu tehdä jo 1940-luvulla tai vasta 1960-luvulla. Määrittelyllä on ensisijaisesti haluttu tehdä ero alkuperäisen, 1890-luvulla toteutetun, ja nykyaikaisen rakennusosan välillä.

3.3.1. PÄÄRAKENNUS



KUISTI

Pääsisäänkäyntiä korostaa matala umpikuisti. Alkuperäinen kuisti on ollut korkeampi, ja että siinä on ollut korkeammat ja pieniruutuiset ikkunat. Kuistin katon madaltaminen liittyy poistumistiehen, joka on tehty porrashuoneen välitasanteelta suoraan kuistin päällä olevalle katolle. Kuistin muutos on toteutettu todennäköisesti vasta 1960-luvulla, koska aina vuoteen 1961 asti, pohjapiirustuksissa on ollut kolme sisänurkkaan asti ulottuvaa ikkunaa. Kulmassa oleva pieni kiintokomero on oletettavasti lisätty samassa yhteydessä.

Tilan seinä- ja lattiamateriaalit ovat todennäköisesti 1890-luvulta, kattopalkit ja laudoitus arviolta 1960-luvulta. Komeron sisällä on vanhaa vaaleaksi maalattua julkisivulaudoitusta. Tilassa ei ole lämmitystä.

Lattia: maalattua lautta

Seinät: maalattu helmiponttipaneelia, alaosassa vaakaan asennettua, ikkunoiden päällä pystyyn asennettua

Katto: maalattua lautta

Ikkunat: yksinkertaisia ulos avautuvia 1950-luvun puuikkunoita

Ovet: uusittu paneelipintainen lasiaukollinen puuovi, umpipieli

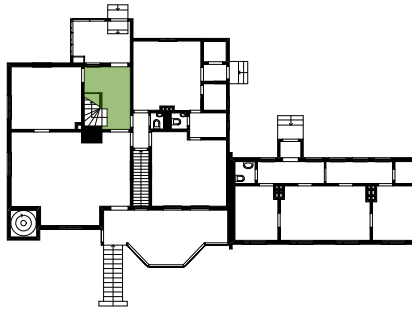
Kiintokalusteet ja varusteet: -

Jalkalistat: maalattu profilipuulista

Valaisimet: nykyaikainen lasikupuvalaisin

LVIS: johdotukset pinta-asennuksia, vesikiertoinen levypatteri





E TEINEN

Eteistila vastaa ovineen, ikkunoineen ja portaineen 1949 pohjapiirustusta. Seinä- ja kattopinnat on uusittu, mahdollisesti 1950-luvulla. Vanhoja profiloituja ovia on säilynyt yksi. Portaan alla on pieni komero.

Lattia: laminaattiparkettia, alla todennäköisesti alkuperäinen maalattu lankkulattia

Seinät: maalattua rakennuslevyä

Katto: maalattua rakennuslevyä, nurkissa maalattu kattolista

Ikkunat: sisään-ulos avautuva kaksipuitteinen 1890-luvun puuikkuna, ikkunoiden ala- ja yläosassa pienet työntösälvat ja tuulihaat

Ulko-ovi: uusittu paneelipintainen ja lasiaukollinen puuovi, umpipieli

Väliovet: 1890-luvun valkoiseksi maalattu peiliovi, kehyksen ja peilin välissä profiloitu lista

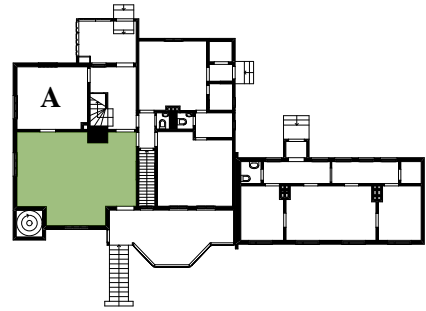
Kiintokalusteet ja varusteet: -

Jalkalistat: uusittu profiilipuulista

Valaisimet: 1950-luvun kattokiinnitteinen lasikupuvalaisin, nykyaikainen riippuväläisin

LVIS: tilassa sähköpääkeskus sekä merkki- ja turvavalokeskus, johdotukset pinta-asennuksia, vesikiertoinen levy patteri





SALI

Sali on rakennuksen suurin ja valoisin huone. Tilaa hallitsee yksinkertainen lautarakenteinen ”kasettikatto” sekä rakennuksen ainoa säilynyt jugend-henkinen kaakeliuuni. Kaikki pintamateriaalit, kattorakenne mukaan lukien, ovat mitä ilmeisemmin 1950-luvulta tai uudempia, kuten seinien levytys ja lattiaa peittävä laminaattiparketti. Pohjapiirustuksissa 1950- ja 1960-luvulta huoneen A puoleisella seinällä on ollut neljä komeroa. On mahdollista että komeroita ei ole koskaan rakennettu, tai että ne on purettu 1960-luvun jälkeen.

Lattia: laminaattiparkettia, alla todennäköisesti maalattu lautalattia

Seinät: maalattua rakennuslevyä

Katto: maalattu lautarakenteinen kasettikatto

Ikkunat: sisään-ulos avautuvia kaksipuitteisia 1890-luvun puuikkunoita

Väliovet: 1890-luvun peilipariovi, kehyksien ja peilien välissä profiloitu lista

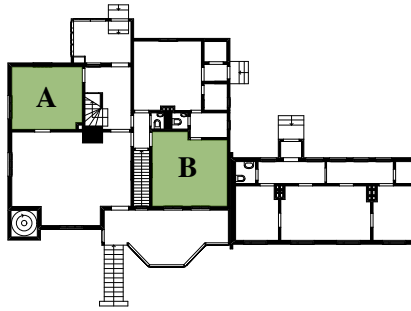
Kiintokalusteet ja varusteet: -

Jalkalistat: uusittu profilipuulista

Valaisimet: nykyaikainen muovinen kattoplatfondi ja riippuvalaisin

LVIS: valokatkaisijoiden johdotukset rakenteen sisällä, pistorasioiden johdotukset pinta-asennuksena, vesikiertoiset levypatterit





HUONEET A JA B (1.KEROS)

Tilat A ja B ovat oletettavasti säilyneet hahmoiltaan 1890-luvun asussa. Huoneessa A on todennäköisesti ollut alun perin ikkuna etupihalle. Tila B on mahdollisesti ollut ruokasali. Molemmissa tiloissa sijainneet uunit (huoneessa A tilan sisänurkassa ja tilassa B nykyisen wc-tilan puoleisella seinällä) on purettu. Kaikki säilyneet väliovet ovat alkuperäisiä 1890-luvun peiliovia.

Kaikki pintamateriaalit ovat 1950-luvulta tai uudempia.

Lattiat: laminaattiparkettia, alla todennäköisesti maalattu lausalattia

Seinät: maalattu rakennuslevyä

Katto: tilassa A puukuitulevy, tilassa B puukuitulevy kapealla puuristikkorimoituksella

Ikkunat: sisään-ulos avautuvia kaksipuitteisiä vanhoja puuikkunoita

Väliovet: alkuperäisiä 1890-luvun maalattuja peiliovia

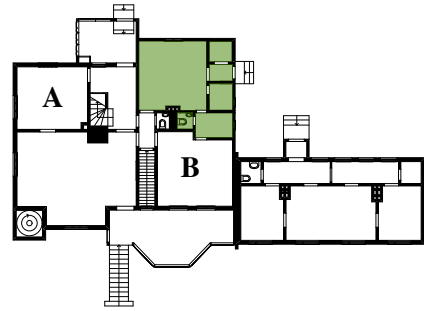
Kiintokalusteet ja varusteet: -

Jalkalistat: uusittu profiilipuulista

Valaisimet: nykyaikaisia riippuvalaisimia

LVIS: valokatkaisijoiden johdotukset rakenteen sisällä, pistorasioiden johdotukset pinta-asennuksena, vesikiertoiset levypatterit





KEITTIÖ JA SIIHEN LIITTYVÄT APUTILAT

Keittiö sijaitsee alkuperäisellä paikalla, mutta on lähes kauttaaltaan uusittu kiintokalusteineen, varusteineen ja laitteineen sekä pintamateriaaleineen. Vanha hella ja leivinuuni sekä oletettavasti osa vanhaa hormia on purettu 1950-luvulla. Leivinuunin paikalle on rakennettu wc-tila, ja keittiön ja huoneen B välisestä tilasta (mahdollinen vanha palvelusväen huone) on tehty nykyaikainen siivouskomo lattiakaivoineen. Vanha ullakolle johtava porras on purettu ja tilasta on tehty varasto. Vastaavasti vanhan keittiön sisäänkäynnin paikalle, rakennuksen ulkonurkkaan, on tehty varasto. Uusi sisäänkäynti on avattu keittiön ulkoseinälle tehtyjen varastotilojen väliin.

Lattiat: keittiössä ja tuulikaapissa muovimatto, wc-tilassa ja siivouskomerossa keraaminen laatta, varastotiloissa mahdollisesti alkuperäinen 1890-luvun laotalattia

Seinät: keittiön kalusteväli ja keittopisteen taustaseinä laatoitettu, muut keittiön seinäpinnat lasikuitutapettia, siivouskomeron yläosa maalattua seinäpahvia ja alaosa laatoitettu, komeroiden seinät maalattua 1950-luvun kapeaa paneelia, tuulikaapin seinä maalattua rakennuspahvia, wc:n seinät kiviaineisia

Katto: keittiössä maalattua rakennuslevyä puuristikorimoituksella, varastotiloissa maalattu kapea puupaneeli, siivouskomerossa ja tuulikaapissa maalattua todennäköisesti alkuperäistä 1890-luvun helmiponttipaneelia

Ikkunat: keittiössä ja siivouskomerossa sisään-ulos avautuva kaksipuitteinen vanha 1890-luvun puuikkuna

Väliovet: 2 kpl alkuperäisiä valkoiseksi maalattuja peiliovia, yhdessä kehyksien ja peilien välissä profiloitu lista, toisessa peiliovessa yksinkertaisempi peilirakenne, painikkeet uusittu, varastojen ja wc-tilan ovet maalattuja laakaovia

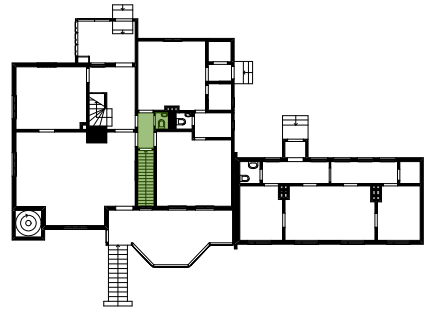
Kiintokalusteet ja varusteet: -

Jalkalistat: uusittu tai 1950-luvun puulista, siivouskomerossa keraaminen laatta

Valaisimet: nykyaikaisia loisteputkivalaisimia

LVIS: johdotukset pinta- ja uppoasennuksia, keittiössä iso rst-poistoilmahuuva, vesikiertoiset levypatterit, siivouskomerossa vesikiertoinen kuivauspatteri





KÄYTÄVÄ JA PORRASHUONE SEKÄ PIENI WC-TILA

Päätiloja yhdistävässä pienessä käytävällä on alkuperäisiä 1890-luvun peiliovia ja ovilistoja sekä kattopanelointi nurkkalistoineen. Oviaukoissa on jäljellä vanhat profiloidut karmilistat. Kellariin johtava porras on rakennettu 1950-luvulla salin ja huoneen B välissä olevien komeron ja välikön paikalle. Kaikki pintamateriaalit porrashuoneessa ovat tuolta 1950-luvulta.

Lattiat: käytävällä ja wc-tilassa muovimatto, porrashuoneessa maalattua betonia

Seinät: porrashuoneessa maalattua 1950-luvun puupaneelia, käytävällä alaosa maalattua puolipaneelia, yläosassa maalattua seinäpahvia, wc-tilassa maalattua puukuitulevyä

Katto: porrashuoneessa maalattua 1950-luvun puupaneelia, käytävällä oletettavasti alkuperäinen 1890-luvun leveä puupaneeli, wc-tilassa maalattu rakennuslevy, paneelikatoissa maalattu kattolista

Ikkunat: porrashuoneessa sisään-ulos avautuva kaksipuitteinen vanha puuikkuna, ikkunoiden ala- ja yläosassa kääntösulkimet, yläsaranoituissa yläikkunassa työntösalvat

Väliovet: säilyneet ovet alkuperäisiä valkoiseksi maalattuja peiliovia, toisessa peiliovessa yksinkertaisempi peilirakenne

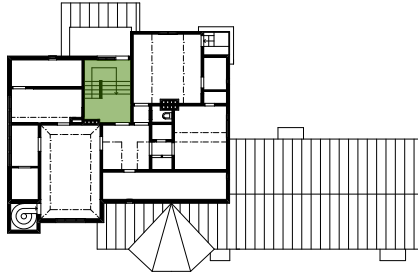
Kiintokalusteet ja varusteet: -

Jalkalistat: uusittu lauta

Valaisimet: seinäkiinnitteiset lasikupuvalaisimet

LVIS: johdotukset pääsääntöisesti pintaan asennettuja





PORRAS

Puurakenteinen umpiporras on todennäköisesti 1890-luvulta tai sitä on modifioitu 1950-luvulla. Piirustuksista poiketen ylimmät porrasaskelmat ja ylin tasanne on toteutettu leveämpinä. Välitasanteelle on tehty uusi poistumistieovi kuistin katolle ja oven viereiset ikkunat on uusittu. Ylätasanteella sijainnut pieni komero on purettu. Porrassyöksyjä erottavat puiset pyörötangot viittaavat 1950-lukuun.

Lattia: maalattua lankkua

Seinät: maalattua rakennuslevyä, kiinnitykest kupukantaruuvein (mahdollisesti asbestia)

Katto: maalattua puukuitulevyä

Ikkunat: sisään-ulos avautuva kaksipuitteinen vanha puuikkuna

Väliovet: parvekkeen sisäovi yksinkertainen 3-peilinen puukehysovi, muut uusia laakaovia

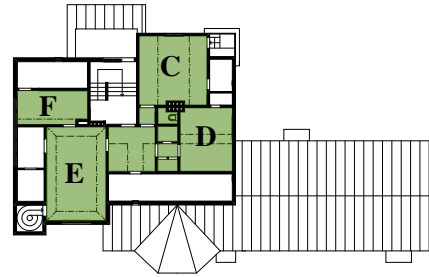
Kiintokalusteet ja varusteet: -

Jalkalistat: maalattu yksinkertainen 1950-luvun puulista

Valaisimet: 1950-luvun lasikupuvalaisin

LVIS: johdotukset pinta-asennuksia, vesikiertoinen levypatteri





ULLAKON ETEINEN, HUONEET C, D, E JA F SEKÄ WC-TILAT, KOMEROT JA KÄYTÄVÄ

Tilojen mittasuhteet ovat pääosin alkuperäiset, mutta lähes kaikki pintamateriaalit, väliovet ja ikkunat on uusittu 1950-luvulla. Ullakolle rakennetut wc-tila ja komerot ovat lohkaisseet osan huoneesta H ja puretun portaan paikalle on rakennettu varasto ja komero. Kaikki vanhat uunit on purettu. Huoneeseen C on tehty poistumistieovi kuistin katolle.

Ullakolle on rakennettu koneellinen tulo- ja poistoilmanvaihto 2000-luvulla.

Lattiat: muovimatto, tilassa D maalattua lautta

Seinät: maalattu rakennuslevyä, wc-tilassa maalattua rakennuspahvia

Katto: pääosin puukuitulevyä, eteisessä ja huoneessa C maalattua rakennuslevyä

Ikkunat: tiloissa E ja C alkuperäisiä sisään-ulos avautuvia kaksipuitteisiä goottilaistyyllisiä puuikkunoita, muut ikkunat 1950-luvulla uusittuja sisään-ulos avautuva kaksipuitteisiä puuikkunoita

Väliovet: eteisen ja ullakkovaraston välinen ulko-ovi yksikertainen peiliovi, tilasta C parvekkeelle johtava ovi alkuperäinen 1890-luvun valkoiseksi maalattu peiliovi, muut ovet laakaovia

Kiintokalusteet ja varusteet: -

Jalkalistat: maalattuja 1950-luvun puulistoja

Valaisimet: pääosin uusittuja loisteputkivalaisimia

LVIS: tulo- ja poistoilmakanavat näkyvillä, johdotukset pinta-asennuksia, vesikiertoisia levypattereita



C



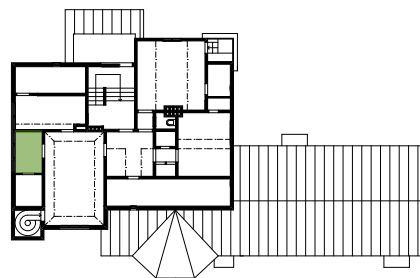
D



E



F



ULLAKON IV-KONEHUONE / VARASTO

Tilan seinä-, lattia- ja kattopinnat ovat todennäköisesti 1890-luvulta. On mahdollista, että paikalla on alun perin ollut parveke tai ikkunallinen parveke. Puuikkunat on uusittu 1950-luvulla.

Tilaan on asennettu ilmanvaihtokone 2000-luvulla. Tuloilma-aukko on tehty päädyn ikkunaan (lasi poistettu ja levytetty).

Lattia: maalattua leveää lautaa, todennäköisesti 1890-luvulta

Seinät: maalattua helmiponttipaneelia

Katto: maalattua helmiponttipaneelia

Ikkunat: 1950-luvulla uusittuja sisään-ulos avautuva kaksipuitteisia puuikkunoita

Väliovet: vahvistettuja (lämmöeristys) laakaovia

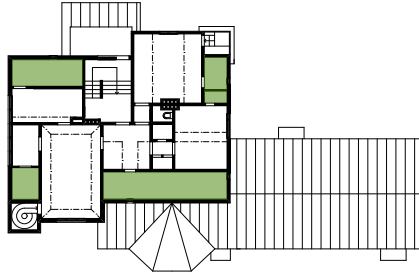
Kiintokalusteet ja varusteet: -

Jalkalistat: 1890-luvun profiilipuulista

Valaisimet: 1950-luvun lasikupuvalaisin

LVIS: tilassa tulo- ja poistoilmakone, johdotukset pinta-asennuksia, vesikiertoinen levypatteri





ULLAKKOVARASTOT

Tilat ovat kattolappeiden alla olevia kylmiä varastotiloja.

Lattiat: käsittelemätöntä lautta

Seinät: käsittelemätöntä lautta, pieniä määriä uudelleen käytettyä maalattua helmi-ponttipaneelia

Katto: käsittelemätön aluskate tai puukuitulevyä

Ikkunat: 1950-luvulla uusittuja sisään-ulos avautuva kaksipuitteisiä puuikkunoita

Väliovet: vahvistettuja (lämmöeristys) laakaovia

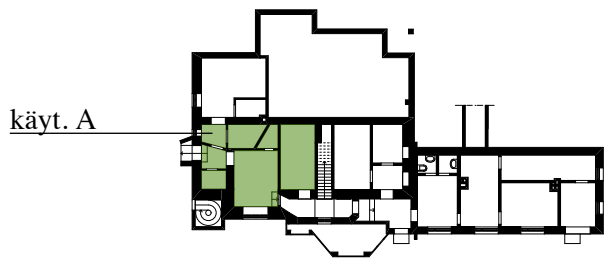
Kiintokalusteet ja varusteet: puurakenteisia hyllyjä

Jalkalistat: -

Valaisimet: 1950-luvun lasikupuvalaisimia

LVIS: johdotukset pinta-asennuksia





ENTINEN TALONMIEHEN ASUNTO KELLARIKERROKSESSA

Vuonna 1949 kellarissa on ollut kaksi tilaa: huone ja kellari. Huoneessa on ollut hella ja uuni sekä oma sisäänkäynti eteis- ja varastotiloineen. Tilassa on ollut todennäköisesti 1930-luvulle asti talonmiehen asunto. 1950-luvulla tila on jaettu pienempiin osiin (pukuhuone, komero varasto) ja alkuperäisen huoneen mittasuhteet ovat hävinneet. Ikkunallisen tilan ja käytävän välille on tehty uusi käyntiovi.

Lattiat: muovimattoa

Seinät: alaosassa uutta paneelia, yläosa maalattua kiviseinää

Katto: maalattua helmiponttipaneelia

Ikkunat: käytävän A ikkuna sisään-sisään aukeava uusi ikkuna, muut ikkunat 1950-luvulla uusittuja sisään-ulos avautuva kaksipuitteisia puuikkunoita

Väliovet: alkuperäisiä valkoiseksi maalattuja nelipeilisiä puuvia

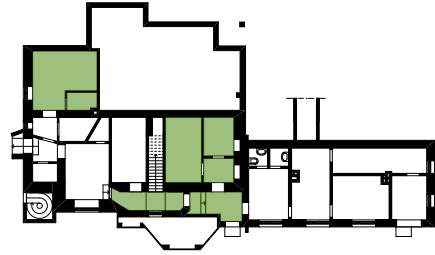
Kiintokalusteet ja varusteet: -

Jalkalistat: uusittuja puulistoja

Valaisimet: loisteputkivalaisimia

LVIS: johdotukset pinta-asennuksia, vesikiertoinen levypatteri





MUUT TILAT KELLARISSA

Lattiat: maalattua betonia, askarteluhuoneessa rakennuslevyä

Seinät: maalattua betonia tai slammattua tiiltä, askartelutilan seinien alaosa uutta paneelia

Katto: maalattua helmiponttipaneelia (koskee tiloja vanhan asuinhuoneen kohdalla) tai maalattua betonia

Ikkunat: 1950-luvulla uusittuja sisään-ulos avautuva kaksipuitteisiä puuikkunoita

Väliovet: tuulikaapin ja käytävän välinen ovi sekä porrashuoneen ovi vanhoja teräspalo-ovia, teknisten tilojen ovet laakaovia, muut ovet alkuperäisiä valkoiseksi maalattuja nelipeilisiä puuvia

Ovilistat: pääosassa ovista yksinkertainen puulista

Kiintokalusteet ja varusteet: -

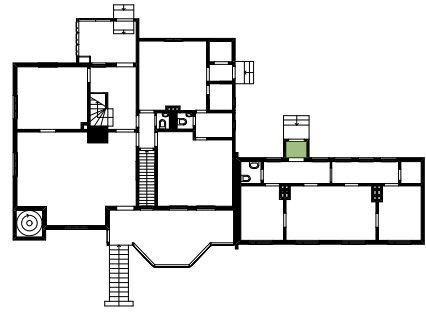
Jalkalistat: maalattuja tai ei lainkaan

Valaisimet: 1950-luvun lasikupuvalaisimia

LVIS: johdotukset pinta-asennuksia



3.3.2. LAAJENNUS



TUULIKAAPPI

Tuulikaappi on säilynyt lähes kokonaan 1950-luvun asussa. Kaikki pintamateriaalit, sävyjä lukuun ottamatta, ovat oletettavasti alkuperäiset.

Lattiat: muovimattoa

Seinät: maalattua kapeaa paneelia

Katto: maalattua paneelia, kulmissa kattolistat

Ikkunat: -

Ulko-ovi: alkuperäinen paneeliverhoiltu puu-umpiovi

Väliovet: alkuperäinen laakaovi

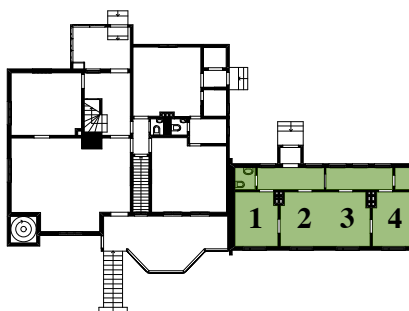
Kiintokalusteet ja varusteet: -

Jalkalistat: yksinkertainen puulista

Valaisimet: lasikupuvalaisin

LVIS: vesikiertoinen patteri, johdotukset pinta-asennuksia





1. KERROKSEN TILAT

Tilojen 2 ja 3 välinen seinä on purettu ja vanhat komerokaapit on siirretty käytävän seinän suuntaisesti. Lisäksi käytävien väliin on rakennettu seinä. Muutokset on toteutettu mahdollisesti heti laajennuksen yhteydessä tai myöhemmin.

Lattiat: muovimattoa

Seinät: maalattua rakennuslevyä, kalusteväli ja altaan taustaseinä laatoitettu

Katto: pääosin maalattuja tai puukuitulevyä, maalattu kulmalista

Ikkunat: sisään-ulos avautuva kaksipuitteisia puuikkunoita, kiintopainikkeet

Väliovet: alkuperäisiä laakaovia

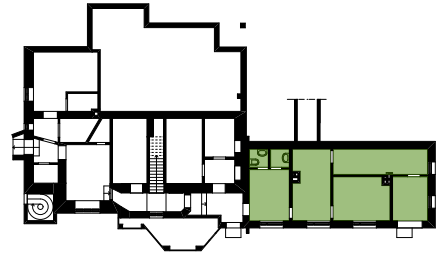
Kiintokalusteet ja varusteet: huonetiloissa vanhoja puurakenteisia komerokaappeja, joista osa siirretty uuteen paikkaan

Jalkalistat: pääosin maalattu puulista ja mattolista

Valaisimet: pääosin loisteputkivalaisimia

LVIS: tilassa 2 ilmalämpöpumppu, vesikiertoisia levyttereita, johdotukset pinta-asennuksia





KELLARIN TILAT

Lattiat: pukuhuoneessa, wc-tilassa ja siivouskomerossa muovimatto, pesuhuoneessa ja saunassa keraaminen laatta, muualla maalattua betonia

Seinät: pesutilassa ja osittain saunassa keraaminen laatta, saunassa paneeli, pesutuvassa maalattu betoni, muualla käsittelemätön punatiili

Katto: saunassa paneelia, muualla maalattua betonia

Ikkunat: sisään-ulos avautuva kaksipuitteisia puuikkunoita, kiintopainikkeet

Väliovet: saunan ja pesuhuoneen ovet paneelipintaisia puuvia, muut ovet laakaovia

Kiintokalusteet ja varusteet: -

Jalkalistat: -

Valaisimet: lasi- tai muovikupuvälisimia

LVIS: vesikiertoisia levypattereita, johdotukset pinta-asennuksia



3.4. PINTAMATERIAALIT, RAKENNUSOSAT, KIINTOKALUSTEET JA TALOTEKNIikka

3.4.1. PÄÄRAKENNUS

LATTIAPINNAT

Pääosaan ensimmäisen kerroksen tiloista on asennettu laminaattiparketti ja yläkerran tiloihin muovimatto. On todennäköistä, että pinnoitteiden alla on tallella vanha lautalattia. Lattian sävy on todennäköisesti ollut tumman ruskea, väristä on viitteitä kuistilla olevan komeron lattiapinnassa. Tumma ruskea on myös huvilan rakentamisaikakaudelle tyypillinen sävy. Kosteudelle alttiit tilat keittiössä ja sen läheisyydessä (siivouskomero ja wc) on myöhemmin laatoitettu tai pinnoitettu muovimatolla, kuten keittiön lattia.



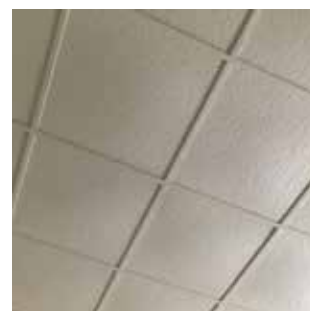
SEINÄPINNAT

Ensimmäisen kerroksen ja ullakon seinäpinnat ovat pääsääntöisesti maalattua rakennuslevyä ja pinnat ovat todennäköisesti 1950-luvulta. Osassa 1. kerroksen tiloista on jäljellä vanhaa (mahdollisesti alkuperäistä) helmiponttipanellia sekä maalattua seinäpahvia. Keittiön varastotiloissa ja kellarin johtavan portaan seinissä on kapeaa 1950-luvun paneelia. Ullakolle johtavan porrashuoneen seinien levypinnat ovat ruuvikiinnitteisiä ja sisältävät mahdollisesti asbestia. Keittiön seinät ovat lasikuitutapettilla pinnoitettuja. Kellarin seinät ovat pääosin maalattuja tai salmmattuja kiviseinä. Laatoitettuja seinäpintoja on vain siivouskomerossa ja keittiössä.



KATTOPINNAT

Valtaosa kattopinnoista on maalattua Haltex-tyyppistä puukuitulevyä tai rakennuspahvia. 1890-luvun maalattua helmiponttipaneelia on ensimmäisen kerroksen käytävällä, ullakon iv-konehuoneessa ja siivouskomerossa sekä vanhan asuinhuoneen kattopinnoissa. Kellariin johtavan portaan katossa on 1950-luvun kapea paneelipinta. Ensimmäisen kerroksen salissa on muista tiloista poikkeava lautarakenteinen katto, jossa alapuolella olevien pitkien pystyosien päällä on leveä limilaudoituus. Kattorakenne on arviolta 1950-luvulta ja rakennettu mahdollisesti Haltex-kattojen tavoin ääneneristysten parantamiseksi.



IKKUNAT

1890-luvun alkuperäiset ikkunat:

Kaikki pääkerroksen ikkunat ovat alkuperäisiä sisään-ulos avautuvia jugend-tyylisiä puuikkunoita. Ikkunoiden alaosa on välipuitteellinen yksi-, kaksi- tai kolmiosainen, yläosa neljä, kahdeksan tai 12-ruutuinen kiinteä ikkuna. Isoimmissa ikkunoissa reunimmaisat ikkunat ovat sivusaranoituja ja keskiosa kiinteä. Ikknoissa on profiloidut puitteet ja kulmaraudat, alapuitteessa on tippalistat. Lasit ovat mahdollisesti vanhoja ja ne on kiinnitetty puitteisiin kittaamalla. Helat ovat alkuperäisiä. Osa sisäpuitteista on pultattu kiinni karmiin. Ikkunoiden ylä- ja sivuosien vuorilaudoissa on koristeelliset loveukset. Sisäpuolen vanhat peitelistat on mitä ilmeisemmin purettu ja korvattu kapeilla profililistoilla.



Poikkipäätyjen goottilaistyylliset suippokaari-ikkunat ovat yksiruutuisia tai vaakavälipuitteella jaettuja sisään ulos-avautuvia puuikkunoita. Yläikkunat ovat kiinteitä. Ikkunoissa on sivusaranat ja alkuperäinen heloitus. Ullakkokerroksen pienet ruutuikkunat ovat todennäköisesti alkuperäisiä. Yksi kaakkoispäädyn ikkunoista on levytetty umpeen.

1950-luvulla uusitut ikkunat:

Pääosa kellarin, ullakon ja kuistin ikkunoista on uusittu vuorilautoineen 1950-luvulla. Ullakon ikkunat ovat yksiruutuisia ikkunoita, kellarin ison ikkunan ruutujako on komiosainen. Ikkunat ovat sisään-ulos avautuvia ja alapuitteissa on tippalista. Aukipitolaitteet ja heloitus ovat alkuperäisiä.



Nykyaikaiset ikkunat:

Yksi kellarin ikkunoista on sisään-sisään aukeava puurakenteinen ikkuna. Ikkunassa on puiset lasilistat ja nykyaikaiset helat.

O V E T

Ulko-ovet:

Kaikki ulko-ovet on uusittuja pystypaneeliverhoiltuja puu-umpi tai puulasiovia. Poikkeuksena on ullakon poistumistieovi, joka on mahdollisesti 1890-luvulta. Ovi on yksinkertainen peiliovi, jonka ulkopinta on myöhemmin verhoiltu pystypaneelilla. Peilien rakenne on muista vanhoista ovista poikkeava: reunoista ohuempi ja sisäosasta massiivisempi. Ovet on uusittu ja/tai uudelleen verhoiltu mahdollisesti laajennusosan rakentamisen yhteydessä.

Sisäovet:

Pääosa väliovista on sileäpintaisia ja huultamattomia puurakenteisia laakaovia. Kellarissa on yksi umpipeltiovi. Painikkeet ovat pääosin uusia tai kromattuja pukinsarvipainikkeita 1950-luvulta.

Vanhat 1890-luvun peiliovet

Ensimmäisen kerroksen säilyneet peiliovet ovat kolmi- tai nelipeilisiä täyspuuovia. Peilin rakenne on täysranskalainen, jossa kehyksen ja peilin välissä on erillinen profiloitu lista. Kellarin säilyneet peiliovet ovat nelipeilisiä ja kehysrakenne puoliranskalainen eli itse kehys on profiloitu. Ullakolla on yksi ovi kumpaakin kehystyyppiä. Pääosa heloista on uusittu. Oven sävyyn maalatut saranat ja alaspäin kaareutuvat kromatut vetimet ovat kuitenkin alkuperäisiä. Säilyneet vanhat kynnykset on maalattua puuta ja ulkokulmiin on kiinnitetty rihlatut messinkilistat.



LISTAT

Pieni osa ensimmäisen kerroksen jalkalistoista ja peiliovien ovilistoista on alkuperäisiä leveitä profiililistoja. Ovilistat jatkuvat suoraan alas lattiaan ja liittyvät jalkalistaan ilman erillistä ”klossia”. Kellarin ovilistat ovat yksinkertaisia kapeita puulistoja, ullakon ovissa ei pääsääntöisesti ole ovilistoja lainkaan. Tiloissa, joissa on laminaattiparketti, on jalkalistat uusittu kapeiksi puuprofiililistoiksi. Ullakolla on pääsääntöisesti kapea 1950-luvun jalkalista ja muovimatolla päällystetyissä tiloissa edellisen lisäksi pieni mattolista.

Vanhoja nurkkalistoja on säilynyt tiloissa, joissa on vanha alkuperäinen helmiponttipaneeli. Alkuperäiset nurkkalistat ovat muhkeita, ulos pullistuvia puulistoja, kun taas 1950-luvun listat ovat siroja nurkkaan päin kaarevasti kovertuvia puulistoja. Puukuitulevyllä pinnoitetut katot on pääsääntöisesti listoitettu koverilla puulistoilla.



TALOTEKNIikka

Rakennukseen on asennettu vesikiertoinen keskuslämmitys arviolta 1950-luvulla. Vanhoissa pohjapiirustuksissa askarteluhuoneen taakse on piirretty kattilahuone, joka viittaa puu- tai öljylämmitykseen. Kellariin on myöhemmin tehty lämmönjako- huone ja rakennus on liitetty kaukolämpöön. Kaikki patterit ovat uusia ikkunoiden alapuolelle seinän pintaan asennettuja yksi- tai kaksilevyisiä uritettuja levypattereita. Lämpöjohdot on asennettu näkyville.

Rakennuksen ullakolle on lisätty konellinen ilmanvaihto 2000-luvulla. Kaikki tulo- ja poistoilmakanavat ovat valkoiseksi maalattuja peltikanavia ja näkyville asennettuja. Vanhat sähköasennukset ovat pääosin pintaan asennettuja ja toteutettu todennäköisesti seinien levyrakenteiden asentamisen yhteydessä. Vanhoista valaisimista on jäljellä muutama 1950-luvun lasikupuvalaisin.



KIINTOKALUSTEET JA VARUSTEET

Rakennuksessa ei ole säilynyt alkuperäisiä kiintokalusteita tai varusteita. Hormirakenteissa on vanhoja valurautaisia ilmanvaihtosäleikköjä.

TULISIJAT

Rakennuksessa on yksi jugend-tyylinen puulämmitteinen kaakeliuuni. Alun perin uuneja on ollut kaikissa huoneissa; keittiössä ja kellarin asuinhuoneessa on lisäksi ollut myös hella. Ensimmäisessä kerroksessa, nykyisen wc-tilan paikalla, on ollut leivinuuni. Pääosa tulisijoista on todennäköisesti purettu samassa yhteydessä, kun rakennukseen on asennettu keskuslämmitys.



5.4.2. LAAJENNUS

1960-luvulla toteutettu laajennus on suurelta osin alkuperäisessä asussa. Lähes kaikki pinnat ja rakennusosat ovat alkuperäisiä, vain lattiapinnat sekä saunan ja pesuhuoneen pinnat on uusittu.

SEINÄ-, KATTO- JA LATTIAPINNAT

Kellarin seinät ovat joko käsittelemättömiä tiiliseiniä tai tasoitettuja ja maalattuja kiviseiniä. Märkätilan seinät ovat laatoitettuja. Ensimmäisen kerroksen seinät ovat maalattua rakennuslevyä ja tuulikaapin seinät paneeliverhoiltuja. Lattioissa on pääosin uusittu muovimatto, märkätiloissa keraaminen laatta. Ensimmäisen kerroksen katot ovat pääosin maalattua puukuitulevyä. Tuulikaapin katto on paneloitu ja kellarin kattopinnat maalattua muottilautapintaista betonia.

IKKUNAT

Kaikki ikkunat ovat mitä todennäköisemmin alkuperäisiä 1950-luvun puuikkunoita. Kaikki kellarin ikkunat ovat sisään-ulos avautuvia ikkunoita. Pääkerroksen ikkunat ovat sisän-sisään avautuvia. Kaikkien ikkunoiden lasit on kiinnitetty puitteisiin kit-taamalla. Puitteiden profilit ovat yksinkertaiset ja alapuitteessa on tippalista.

OVET

Kaikki ulko-ovet ovat lasiaukollisia ja pystypaneeliverhoiltuja puuvia. Väliovet ovat sileäpintaisia ja huultamattomia laakaovia. Pääosassa ovista on alkuperäiset pu-kinsarvipainikkeet.

LISTAT

Kaikki ovi- ja jalkalistat ovat yksikertaisia maalattuja puulistoja. Pääosaan tiloista vanhan listan päälle on asennettu lakatut mattolistat. Lähes kaikissa tiloissa on ku-perat kattolistat.

KIINTOKALUSTEET JA VARUSTEET

Huoneissa olevat korkeat komerokaapit ovat alkuperäisiä puurakenteisia kiintoka-lusteita. Keskimmäisten huoneiden komerot on siirretty uuteen paikkaan mahdolli-
sesti väliseinän purkamisen yhteydessä. Komeroiden ovissa on kromatut lankaveti-
met tai muoviset Leea-salvat.

TALOTEKNIikka

Rakennuksen sähköasennukset on pinta-asennettuja ja valaisimet ovat uusia. Patterit ovat uusia levypattereita ja lämpöjohdot on asennettu näkyville.



4. Kohteen arvot

4.1. YLEISTÄ

Pirkanmaan maakuntamuseo on inventoinut Pispalan - Tahmelan alueen rakennetun ympäristön ja laatinut selvityksestä loppuraportin 2013. Raportissa on tutkittu kaikki Tahmelan 1800-luvun lopun ja 1970-luvun välisenä aikana rakennetut asuin- ja piharakennukset sekä niiden muodostamat pihapiirit. Tutkimuksessa on selvitetty rakennusten kulttuurihistoriallisia arvoja ja annettu niille yksilöidyt toimenpidesuositukset.

Yhteenvedona raportista voidaan todeta, että Pispalan huvilan rakennushistorialliset arvot ovat sekä rakennusperinteessä että arkkitehtuurissa. Perusteluissa todetaan, että rakennus on säilynyt pääosin alkuperäisessä asussa ja pihassa on säilynyt joitain huviloiden pihalle tyypillisiä piirteitä. Lisäksi rakennuksessa on säilynyt hyvin sen alkuperäinen runkomuoto sekä runsaasti alkuperäisiä tai niitä vastaavia rakennusosia ja materiaaleja. Rakennuksen historialliset arvot liittyvät sosiaalishistoriaan, sen edustaessa alueella harvinaistunutta 1800-1900-luvun taitteen huvila-arkkitehtuuria.

Toimenpidesuosituksissa painotetaan huvilan ja piharakennuksen sekä huvilatyyllisen pihapiirin säilyttämistä, rakentamisajankohdalle ominaisten julkisivumateriaalien ja muotojen sekä yksityiskohtien ja tyylipiirteiden säilyttämistä, sekä sisätilojen piirteiden ja materiaalien säilyttämistä.

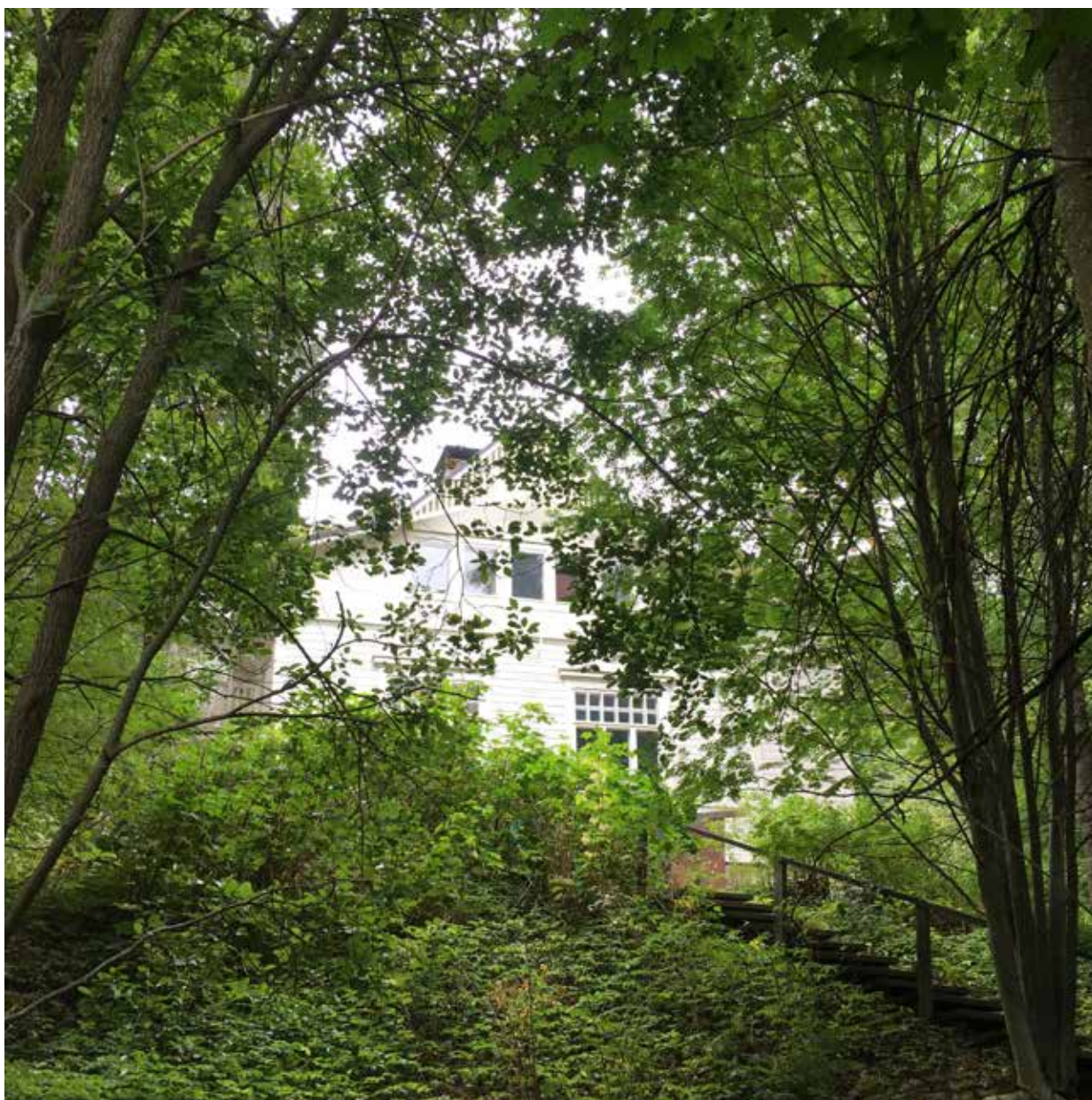
4.2. MAISEMALLISET ARVOT

Uramonkatu 9:n olemus huvilarakennuksena keskellä vehreää puistomaisemaa on säilynyt hyvin. Suurin muutos maisemassa on tapahtunut lisäsiiven rakentamisen myötä. Laajennus on sovitettu luontevasti rakennuksen kaakkoiskulmaan ja toteutettu mittakaavallisesti alisteiseksi päärakennukseen nähden. Lisärakennuksen myötä osa pihapiirin kulkuväylistä ja mahdollisesti myös osa vanhaa puutarhaa, on kuitenkin menetetty lisäosan alle ja verannan kaakkoispäädystä avautuva näkymä on katkennut rakennusten väliin tehtyyn palomuruun. Piharakennuksen kanssa pää- ja lisärakennukset muodostavat kuitenkin melko eheän pihapiirin.

Alun perin Pyhäjärven rantaan ulottunut tontti on pienentynyt merkittävästi. Tontti on lounais- ja koillisreunasta rajattu melko tiukasti rakennuksen ulkoseinien mukaan. Jopa niin, että kuistilta alapihalle johtavat portaat ovat osittain jääneet tontin ulkopuolelle. Huvilarakennuksen pihalle (lounaisrinne) tyypilliset kulkureitit ja oleskelualueet sekä vanha puusto, ovat jääneet puiston puolelle. Lisäksi etupihan

vanha jäsentely kulkureitteineen on pääosin kadonnut.

Kohteen maisemalliset arvot liittyvät keskeisesti rakennuksen sijaintiin sekä rakennusta ympäröivään rakentamattomaan metsämaisemaan järvinäkymineen. Myös rakennuksen lähialueiden kulkureitit, oleskelualueiden jäsentely sekä kasvillisuus ovat maisemallisesti keskeisiä. Näitä vanhan huvilarakennuksen pihan ominaispiirteitä tulisi vahvistaa ja tontin väljyyteen tulisi kiinnittää erityistä huomiota. Tontin koko tulisi suhteuttaa rakennuksen kokoon, maaston topografiaan ja kulkureitteihin sekä rakennuksen ympärillä olevaan vanhaan puustoon. Tontin koilliskulmassa sijaitseva piharakennus on poikkeuksellisen hyvin säilynyt ja sen säilyttäminen osana pihapiiriä on tärkeää.



4.3. ARKKITEHTONISET ARVOT

4.3.1. HAHMO JA ULKOASU

Uramonkatu 9 edustaa 1800-luvun lopun huvila-arkkitehtuuria. Rakennuksen ominaispiirteet ovat selkeästi tunnistettavissa, eivätkä vuosien varrella toteutetut muutokset ole olennaisesti heikentäneet sen olemusta.

Suurimmat muutokset vanhan huvilarakennuksen ulkoasussa on toteutettu palo- ja henkilöturvallisuudesta johtuen. Lisäosat rakennuksen nurkissa (liukumäki, keittiön varasto ja parvekkeet) istuvat kokonaisuuteen melko hyvin, mutta huvilarakennukselle ominaiset epäsymmetriset poikkipäädty ja kulmien sisäänvedot ovat lisäosien myötä hävinneet tasaisen seinäpinnan taakse. Kuistin ilme ja asema rakennuksen pääsisäänkäyntinä on osin kadonnut sen madaltamisen myötä ja 1950-luvulla uusitut ikkunat kuistilla ja ullakon päädyissä ovat muuttaneet julkisivujen ilmeen arkisemmaksi. Tulevan korjausrakentamisen yhteydessä on hyvä pohtia, mitkä ajan saatossa toteutetuista muutoksista ovat säilyttämisen arvoisia ja mitkä palautettavissa tai jopa purettavissa.





Matala laajennusosa asettuu luontevasti päärakennuksen kylkeen. 1950-luvun käytännöllistä ja lähes vaatimatonta arkkitehtuuria edustava lisäsiipi on säilynyt lähes alkuperäisessä asussa. Materiaalien ja sävyjen yhdenmukaisuus sekä lounaissivulla yhtenäisenä jatkuva kattolinja muodostavat huvilarakennuksesta ja laajennuksesta melko tasapainoisen ja ilmeeltään rauhallisen kokonaisuuden.

Vaikka laajennusosa on ajan saatossa juurtunut vanhan huvilarakennuksen kylkeen ja siihen tiivistyy vahvasti Uramonkatu 9:n historia lastenkotina, ei sen arkkitehtoninen merkitys ole kuitenkaan keskeinen. Laajennusosa on alusta asti suunniteltu tilapäiseksi. Ehkä ajatuksena on ollut jo silloin, että huvilarakennuksen vanha olemus on palautettavissa, kun lastenkotitoiminta rakennuksessa päättyy.



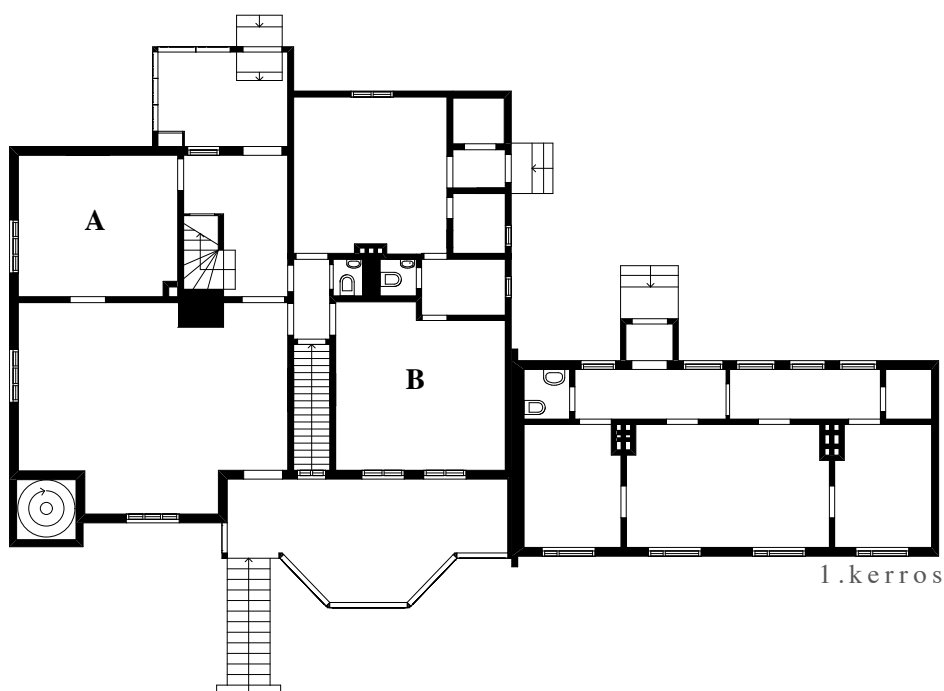
4.3.2. TILAT JA TILALLISUUS

Vanha huvilarakennuksen tilat ja tilallisuus ovat säilyneet melko hyvin – osa lähes alkuperäisessä asussa. Ensimmäisessä kerroksessa sali, nurkkahuoneet (huone A ja B) ja keittiö ovat ennallaan. Kaikki muutokset on keskitetty päätilojen väliin tai sivuun jääviin sekundäärisiin tiloihin. Käyttötarkoituksen muuttuessa huvilasta lastenkodiksi ja sitä aiheutuneet muutokset (kellarin portaan rakentaminen, keittiön portaan purku, wc-tilan lisäys ullakolle ym.) on sovitettu vanhaan rakennukseen varsin onnistuneesti, eivätkä ne ole oleellisesti heikentäneet huvilarakennuksen alkuperäistä tilahierarkiaa.

Toisessa kerroksessa muutokset ovat olleet suuremmat; kaksi huonetta kolmesta on menettänyt alkuperäiset mittasuhteensa ja pääosa alkuperäisistä pinnoista ja rakennusosista on kadonnut tai purettu. Kaakkoiskulman vanhaan johtajattaren huoneeseen (huone D) on lisätty wc-tilat ja komerot, ja lounaiskulmassa olevasta vanhasta lasten makuuhuoneesta (huone E) ja päädyn varastosta on lohkaistu osat uutta eristyshuonetta (huone F) varten. Huone D on pienentynyt lähes kolmanneksella, kun tilan päätyyn on tehty märkätilat ja komerot. Ilmanvaihtokoneen sijoittaminen ullakolle on osoittautunut ongelmalliseksi. On luontevaa, että konehuoneelle on löytynyt paikka varastotilasta, mutta ilmansuuntia ja näkymiä ajatellen, se on sijoitettu yhteen ullakon parhaimmista tiloista.

Kellarikerroksessa tiloja on jaettu ja muutettu laajimmin. Erityisesti vanha talonmiehen asunto kellarikerroksessa on menettänyt mittasuhteensa, kun tilasta on lohkaistu yli puolet alasta muuhun tarkoitukseen.

Muutoksista huolimatta vanha tilajako, tilojen mittasuhteet ja tilahierarkia ovat rakennuksessa edelleen hyvin hahmotettavissa. Nämä ovat ominaisuuksia, joita tulisi vaalia myös tulevaisuudessa.



4.3.3. PINTAMATERIAALIT JA RAKENTEET

1800-luvun lopulla rakennettujen rakennusten seinät olivat yleensä tapetoituja ja pinkopahvilla pinnoitettuja, katot helmiponttipaneelilla verhoiltuja ja lattiat laudoitettuja. On todennäköistä, että näin on ollut alun perin myös Uramonkadut 9:ssä. Tällä hetkellä merkittävä osa rakennuksen pintamateriaaleista on kuitenkin 1950-luvulta tai uudempia. Alkuperäisiä 1890-luvun rakennusosia on säilynyt pääosin vain ensimmäisessä kerroksessa: peiliovia, paneelikattoja nurkkalistoineen, jugend-tyylinen kaakeliuuni sekä (ainakin osalla alaa) laminaattilattian alla olevaa lautalattiaa.

Alkuperäisten rakennusosien ja pintojen säilyttäminen on rakennuksen historiallisen kertovuuden kannalta tärkeää. On kuitenkin todennäköistä, että osa vanhoista pintamateriaaleista ja rakennusosista on vaurioituneita ja ne joudutaan uusimaan seuraavan peruskorjauksen yhteydessä. Suunnittelun tueksi olisi hyvä kartoittaa nykyisten rakennekerrosten alla olevat vanhat materiaalit ja värikerrostumat sekä selvittää mahdolliset rakenne- ja kosteusvauriot.



4.4. TOIMINNALLISET ARVOT

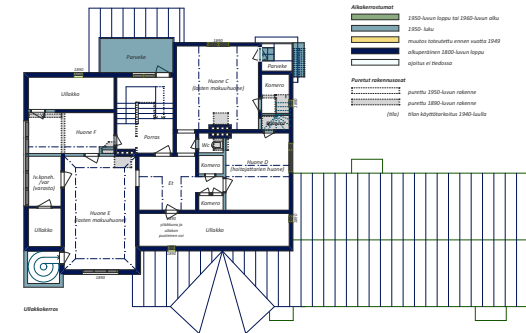
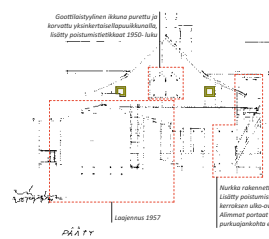
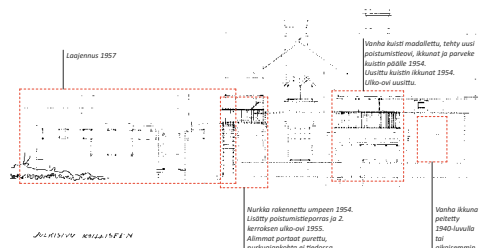
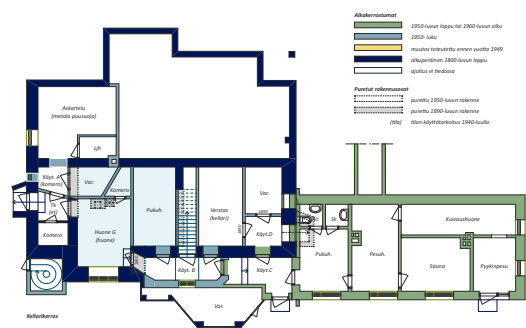
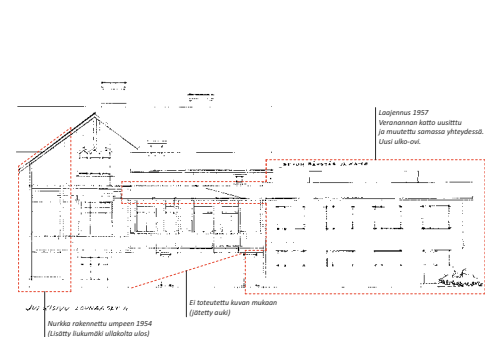
Uramonkatu 9 on yksi harvoista Tahmelassa säilyneistä 1800-luvun lopun kesähuviloista. Se toimi alkuperäisessä käyttötarkoituksessa kuitenkin vain muutaman vuosikymmenen. Suurimman osan ajasta rakennus on toiminut ympärivuotiseen käyttöön tarkoitettuna asuntona tai asuntolana. Uusi käyttötarkoitus lastenkotina on aiheuttanut käytännössä kaikki keskeiset muutokset rakennuksen ulko- ja sisätiloissa sekä lisäosan rakentamisen.

Koska on mahdollista, että käyttötarkoitus muuttuu myös tulevaisuudessa, on uutta käyttöä suunniteltaessa jo toteutetut muutokset ja lisäykset tarkasteltava uudelleen. Tällöin on hyvä pohtia, mitkä muutoksista ovat oleellisia säilyttää ja mitkä ovat purettavissa, ilman että menetetään keskeistä rakennuksen toiminnallisesta kertovuudesta.

5. Säilyneisyyskaaviot

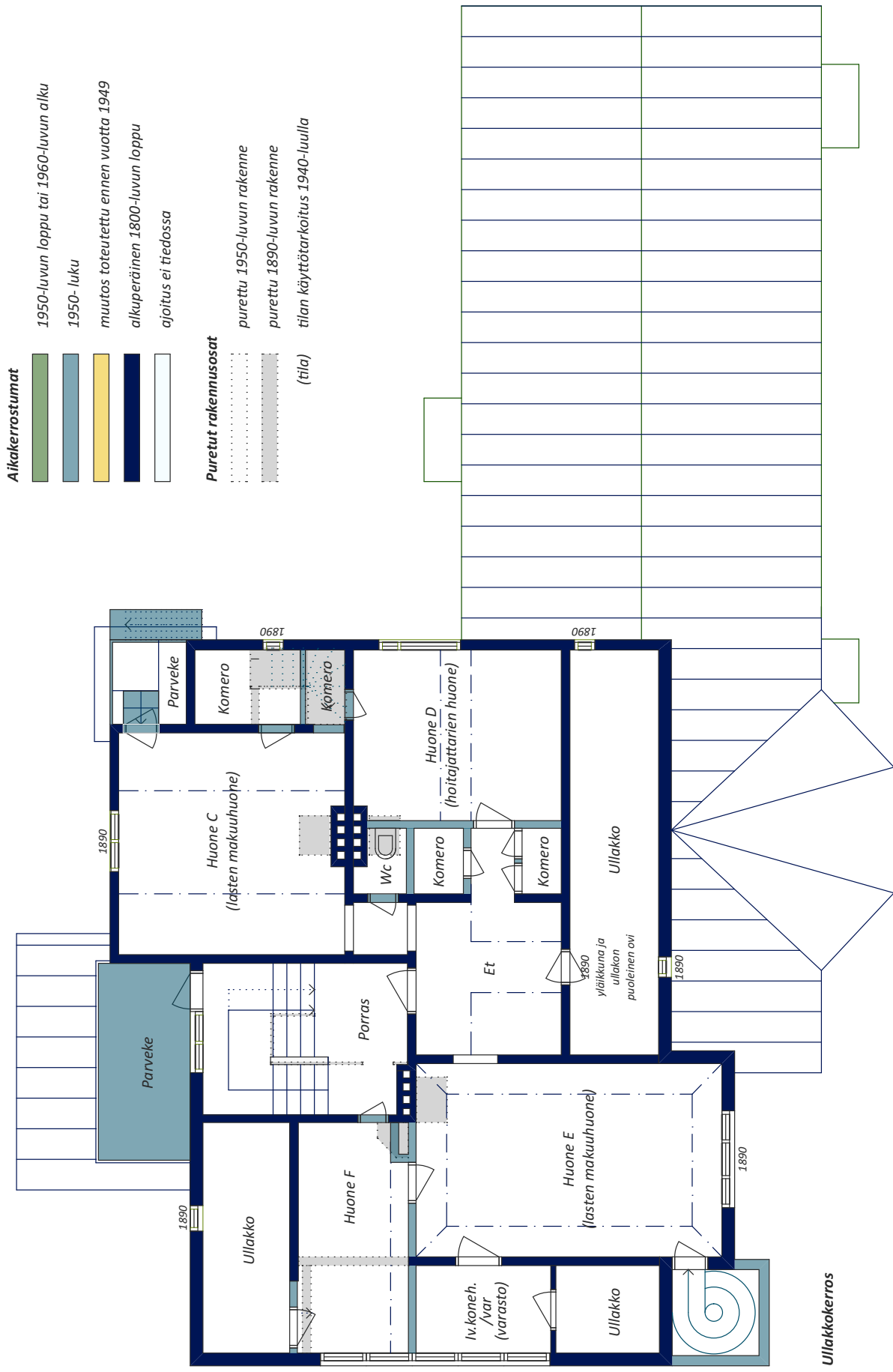
Kaavioissa esitetyt arviot rakennuksessa tehdyistä muutoksista perustuvat arkistotietoihin sekä paikan päällä tehtyihin havaintoihin. Pohjapiirustuksissa on esitetty tummalla oletettu alkuperäinen rakenne ja väreillä eri aikakausina toteutetut muutokset. Julkisivupiirustuksissa muutosalueet on esitetty katkoviivoilla ja täydennetty selitteellä. Julkisivussa esitetyt vuosiluvut tarkoittavat suunnitelmien laadintavuotta. Taustakuvana on käytetty vuoden 1961 julkisivupiirustuksia.

Alla kooste laadituista säilyneisyyskaavioista.

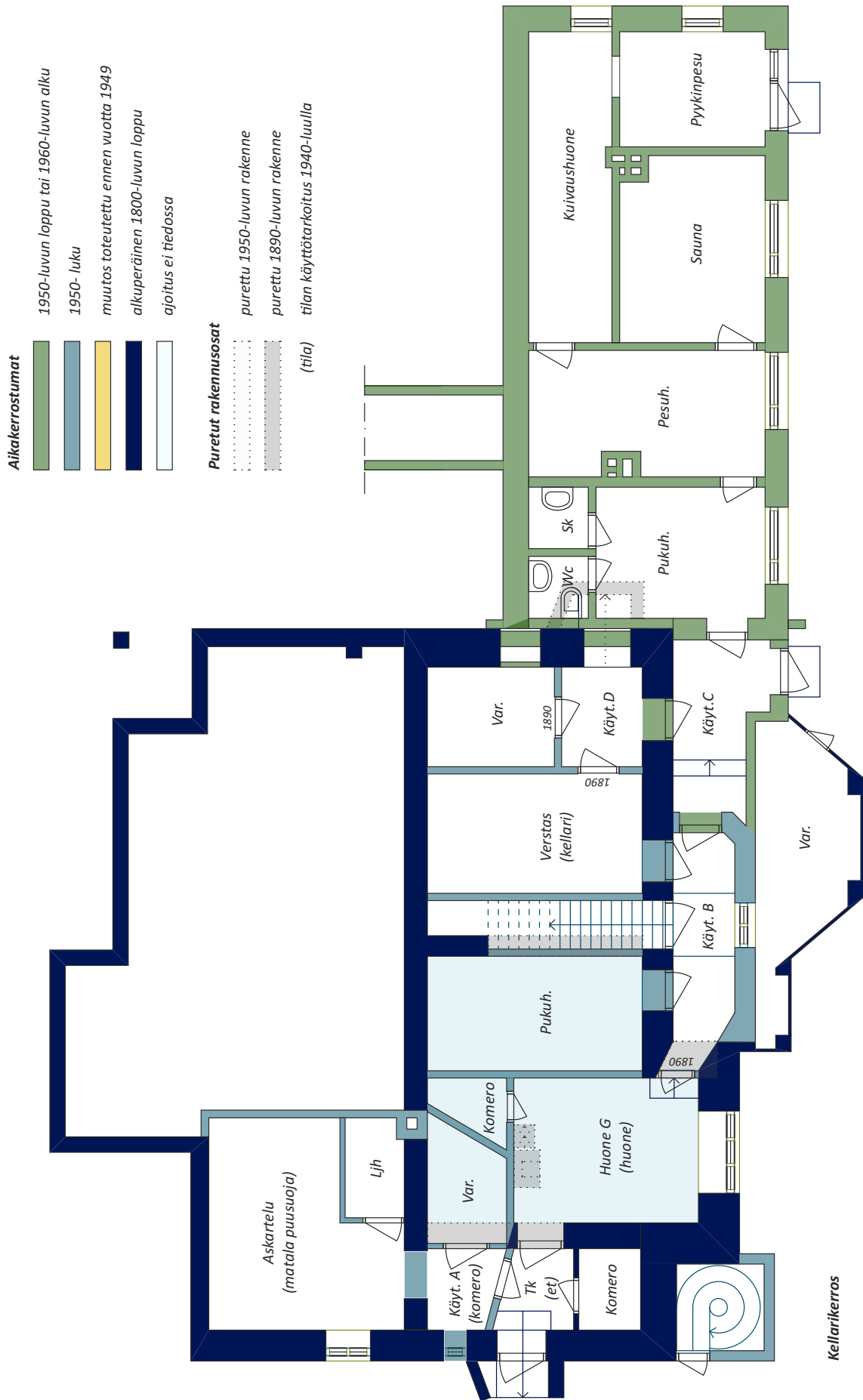


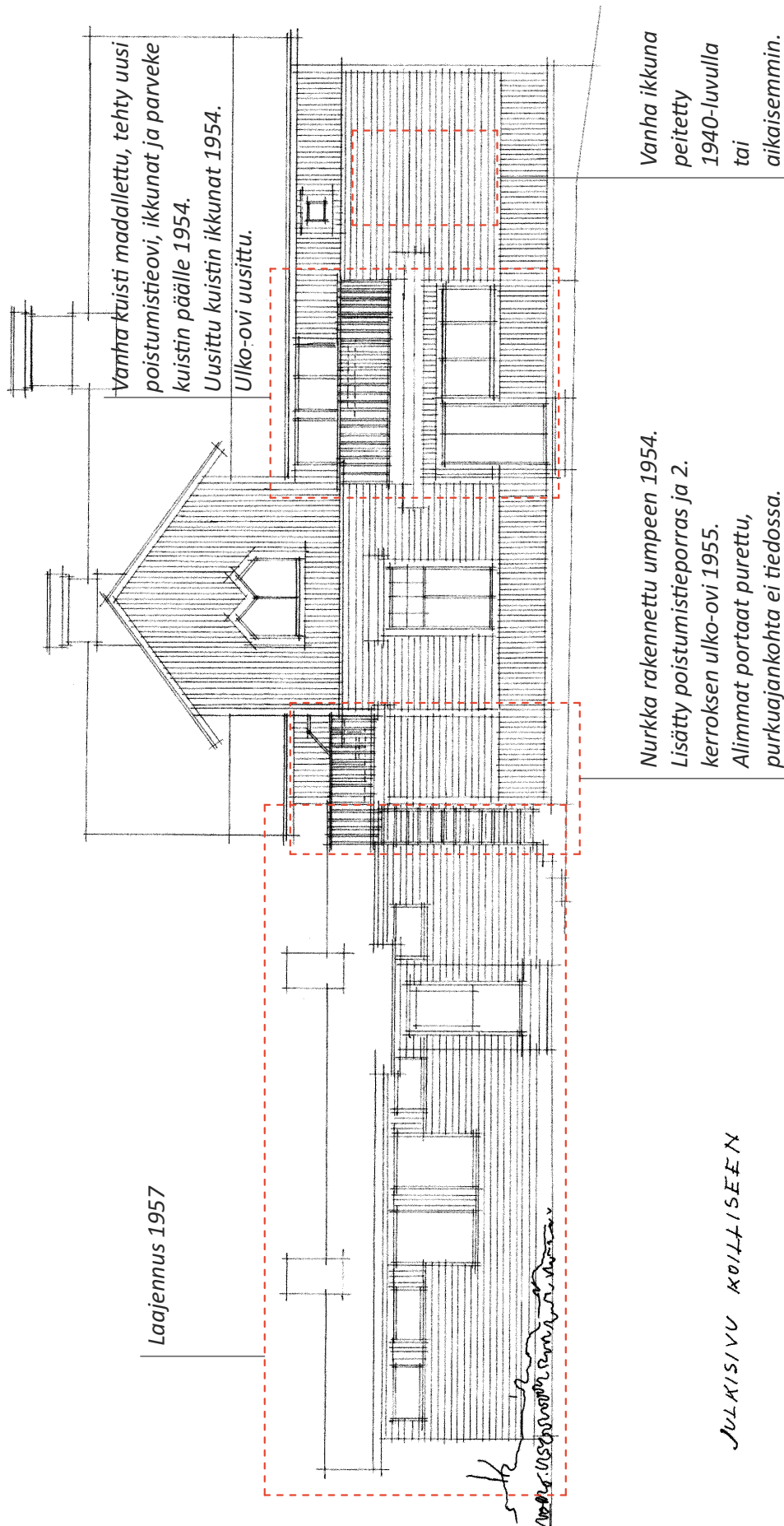
SÄILYNEISYYSKAAVIO





SÄILYNEISYYSKAAVIO





Laajennus 1957

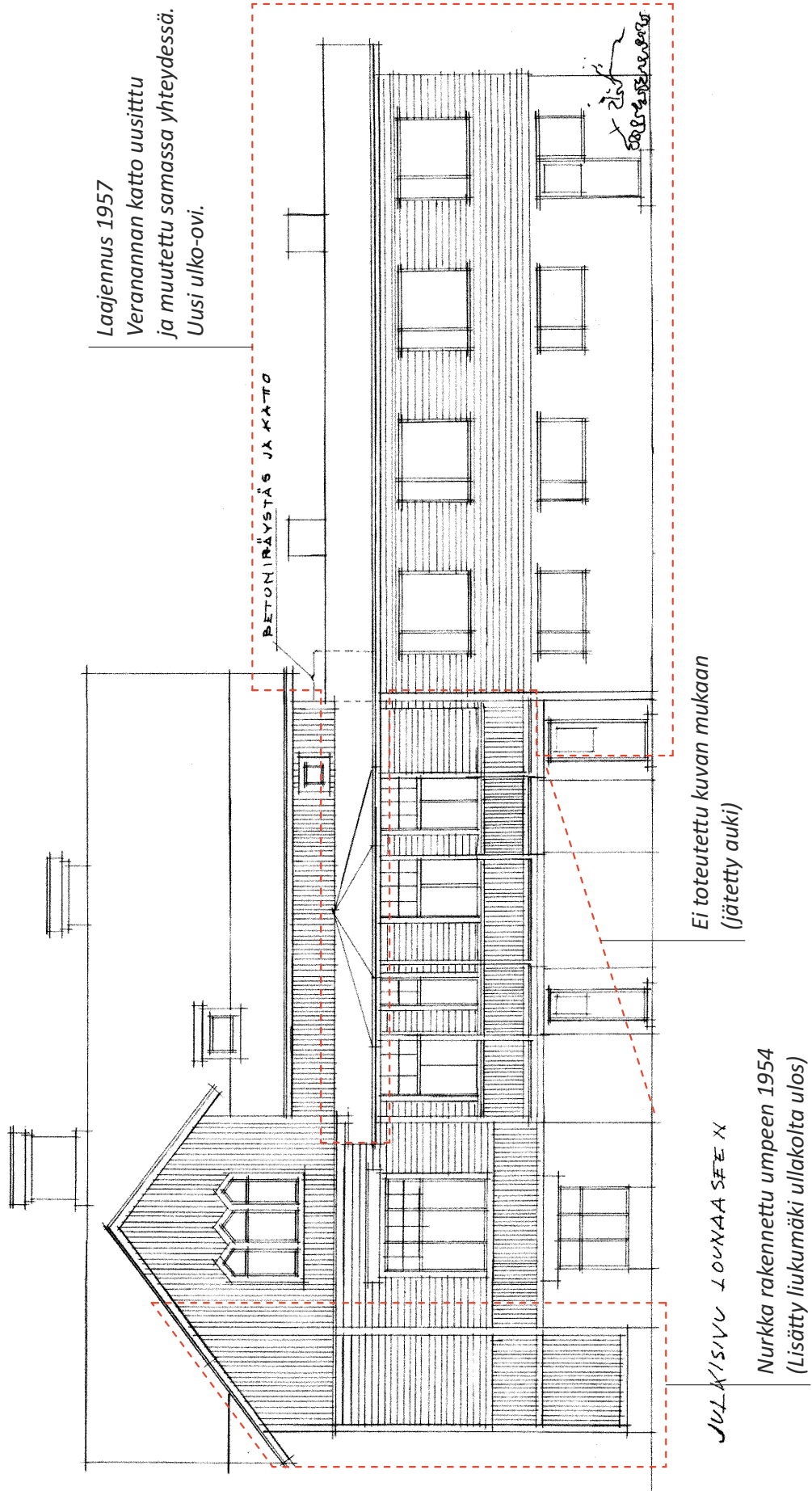
Vanha kuisti madallettu, tehty uusi poistumistieovi, ikkunat ja parveke kiuistin päälle 1954.
Uusittu kiuistin ikkunat 1954.
Ulko-ovi uusittu.

Nurkka rakennettu umpeen 1954.
Lisätty poistumistieporras ja 2. kerroksen ulko-ovi 1955.
Alimmat portaat purettu, purkuajankohta ei tiedossa.

Vanha ikkuna peitetty 1940-luvulla tai aikaisemmin.

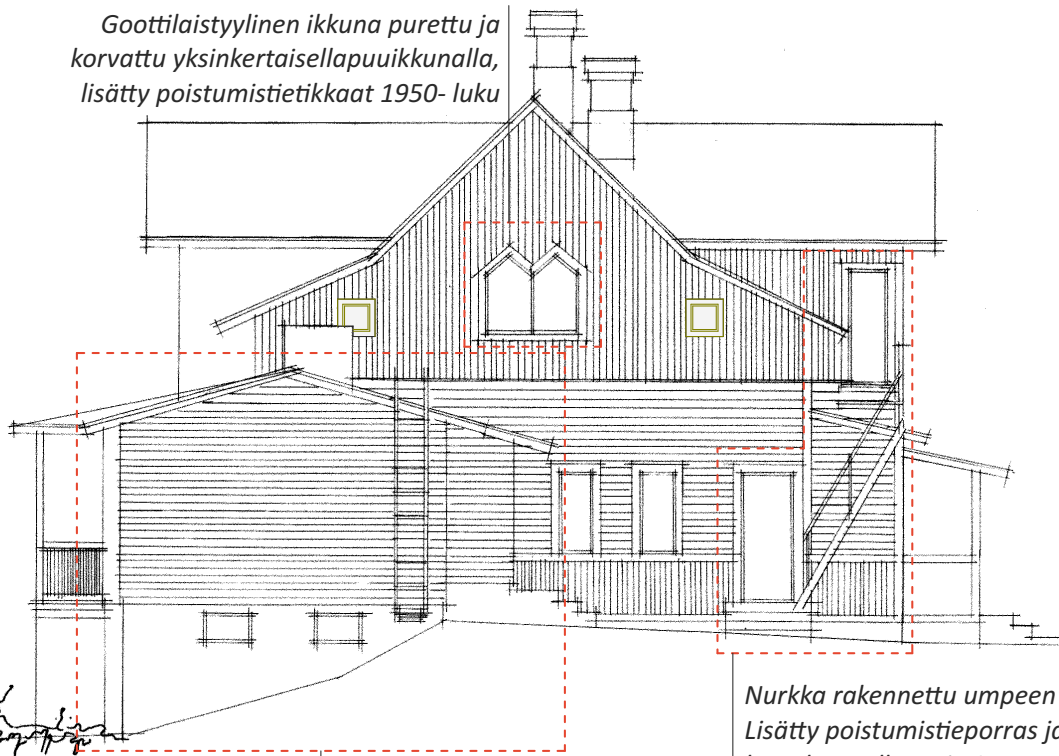
JULKISIVU KOITLISEEN

Vuosiluku = suunnitelmien laadintavuosi



Vuosiluku = suunnitelmien laadintavuosi

Goottilaistyylinen ikkuna purettu ja korvattu yksinkertaisella puuikkunalla, lisätty poistumistietikkaat 1950- luku



Laajennus 1957

PÄÄTY

Nurkka rakennettu umpeen 1954.
Lisätty poistumistieporras ja 2.
kerroksen ulko-ovi 1955.
Alimmat portaat purettu,
purkuajankohta ei tiedossa.

Vuosiluku = suunnitelmien laadintavuosi

6. Lähdeluettelo

ARKISTOLÄHTEET

Pirkanmaan maakuntamuseo (PMM)
Tampereen kaupunginarkisto (TKA)
Tampereen kaupunkiympäristön kehittämisen arkisto (TKKA)
Tampereen rakennusvalvonnan arkisto (TRVA)
Tampereen tilapalvelun arkisto (TTA)

PAINETUT LÄHTEET

Heikkinen, Maire & Heinämies, Kati & Jaatinen, Jukka & Kaila, Panu & Pietarila, Pentti (1989)
Talo kautta aikojen, kiinteän sisustuksen historia. Helsinki: Rakentajain Kustannus Oy

Kaila, Panu & Pietarila, Pentti & Tomminen, Hannu (1987) Talo kautta aikojen, julkisivujen historia.
Helsinki: Rakentajan kustannus Oy

Kertomus Tampereen kaupungin kunnallishallinnosta vuonna 1949 I, valtuuston kertomus
Kertomus Tampereen kaupungin kunnallishallinnosta vuonna 1950 I, valtuuston kertomus
Kertomus Tampereen kaupungin kunnallishallinnosta vuonna 1954 I, valtuuston kertomus
Kertomus Tampereen kaupungin kunnallishallinnosta vuonna 1958 I, valtuuston kertomus

Jokinen, Matti & Kaila, Panu & Mattinen, Maire (toim.) (2000). Korjauskortisto. Helsinki: Museovirasto, Rakennushistorian osasto

Lounatvuori, Irma & Putkonen, Laura (toim.) (2001) Rakennusperintömme, Kulttuuriympäristön lukukirja. Helsinki: Rakennustieto Oy

Saloniemi, Marjo-Riitta (toim.) (1994) Herrasväen kesäretki – kesänviettoa Tampereen seudulla sata vuotta sitten. Tampere: Tampereen museot.

Tammerkoski-lehti no 6, 1996.

Tampereen kaupungin maistraatin siviiliasian pöytäkirjasta 18.8.1954 § 1167

Tampereen kaupungin maistraatin siviiliasian pöytäkirjasta 27.11.1957 § 1651

Painamattomat lähteet

A-insinöörit: Uramonkatu 9 / A-Kilta, Kuntoarvio, Työ nro 31 14143.5, 20.8.2018

Tutkimushanke Pispalan – Tahmelan rakennetun ympäristön inventointi 2011-2013 (asemakaavan III vaihe). Rakennetun ympäristön kohde Uramonkatu 9, 2012/0108, Pirkanmaan maakuntamuseo 2012

DIGITAALISET LÄHTEET

Ajantasa-asemakaava, Tampereen kaupunki, Asuminen ja ympäristö, Kaavoitus
<https://www.tampere.fi/asuminen-ja-ymparisto/kaavoitus/asemakaavoitus/ajantasa-asemakaava.html>

Hinnerichsen, Miia (2013) Pispala – Tahmela, Pispalan – Tahmelan alueen rakennetun ympäristön inventointi. Loppuraportti. Pirkanmaan maakuntamuseo 2013
<https://www.tampere.fi/liitteet/p/6FHLcvABw/pispalaloppuraportti1.pdf>

Hytönen, Kirsi-Maria & Malinen, Antti & Salenius, Paula & Haikari, Janne & Markkola, Pirjo & Kuronen, Marjo & Koivisto, Johanna (2016) Sosiaali- ja terveysministeriön raportteja ja muistioita 2016:22, Lastensuojelun sijaishuollon epäkohdat ja lasten kaltoinkohtelu 1937–1983
http://julkaisut.valtioneuvosto.fi/bitstream/handle/10024/74821/Rap_2016_22.pdf

Lyytinen, Hanna: Pispalan rakennustavat, selvitys Pispalan rakennetusta ympäristöstä (2005)
<https://www.tampere.fi/liitteet/59I9wy9Pb/pispalanrakennustavat.pdf>

Museovirasto, Arkkitehtuuritoimisto Iivanainen & Mustonen Oy, It's me multimedia Oy
<http://www.nba.fi/puukausi/index.html>

Pohjanmaan museo, Lehdistö tiedote 24.6.2014
http://www.pohjanmaanmuseo.fi/upload/medialle/Lehdistotiedote_Hietalahdenvilla.pdf

Paikkatietoikkuna, kansallinen paikkatietoportaali
<https://kartta.paikkatietoikkuna.fi/?lang=fi>

Koskesta voimaa-verkkajulkaisu
<http://www.historia.tampere.fi/etusivu.htm>

Pispala III, Ala-Pispala, Ylä-Pispala ja Tahmela, Asemakaavoituksen III-vaiheessa kaavoitettavien alueiden rakennetun kulttuuriympäristön inventointi 2012. Täydentävä liiteaineisto 2013.
<https://www.tampere.fi/liitteet/p/6FHMgGSzc/pispalaarvotliitetaulukko3.pdf>

Pispalanrinne, Valtakunnallisesti merkittävät rakennetut kulttuuriympäristöt RKY. Museovirasto.
http://www.rky.fi/read/asp/r_kohde_det.aspx?KOHDE_ID=1246

Tampereen kartat, Tampereen alueen kartta- ja paikkatietopalvelu
<https://kartat.tampere.fi/>

Tutkimushanke Pispalan – Tahmelan rakennetun ympäristön inventointi 2011-2013 (asemakaavan III vaihe). <http://siiri.tampere.fi/displayObject.do?uri=http://www.profium.com/archive/ArchivedObject-12FAC4AD-8808-A71D-2011-4F616E5B4E5E>

Rakennetun ympäristön kohde Uramonkatu 9 <http://siiri.tampere.fi/displayObject.do?uri=http://www.profium.com/archive/ArchivedObject-CC77D121-2E3A-8595-02E2-0EBE9DE3ABED>

VALOKUVAT

Museokeskus Vapriikki (MKV)

Museovirasto, www.nba.fi/puukausi (MV)

Pispala.fi, <https://www.pispala.fi/pispafoorumi/punainenkirja/asemakaava/asemakaava45.html> (PF)

Pispan suvun arkisto (PSA)

Tammerkoski-lehti 7 / 1996 (TL)

Tampereen kartat, <https://kartat.tampere.fi/> (TK)

Työväenmuseo Werstas (TW)

Ann-Mari Ståhlberg, Arkkitehtitoimisto Lasse Kosunen Oy (ilman merkintää)

7. Liitteet

Liite 1.

LEHTILEIKKEITÄ TAHMELANNIEMEN HUVILASTA 1912-1918

Pispan huvila / Tahmelan monitoimitalo
Pispa 254, Ala-Tahmela 254,
Uramonkatu 9

E. Enne oli kirjanpitäjä Elias Enne,
vuoteen 1908 Eliander.

29.07.1912 Kansan Lehti no 172 (s.4)

Tottunut

Kaivontekijä

saa heti työtä kaivonvalmistukses-
sa. **E. Enne, Ala-Tahmela.**

22.10.1912 Aamulehti no 244 (s.8)

Palvelukseen otetaan.

15-16 vuotias käsitöitä osaava
tyttö saa
palveluspaikan. **Rouva Enne, Unho-**
lan huvila, Tahmela. 15776

1.07.1915 Tampereen Sanomat no 172 (s.4)

Noin 6 metr. pitkä

moottoriveneen runko

sekä MILKA separaattori ynnä
KIRNU halpaan hintaan.
E. Enne, Ala-Tahmela, Pispala.

6.08.1915 Tammerfors Nyheter no 119 (s.2)

— **Säld villa.** Handlanden K. Ylönen
har köpt fru K. Ennes villa i Tahmela.
Köpesumman obekant.

06.01.1916 Aamulehti no 4 (s.3)

N:o 4 — 1916 — 3

† Kalle Ylönen.

Eilen aamulla klo 6 ajoissa
vaipui Pirkkalassa kuoleman
uneen pitemmän aikaa hivutta-
vaa tautia sairastettuaan kaup-
pias Kalle Ylönen 63 vuo-
den ikäisenä.

Vainaja oli syntynyt Kurussa
torpan poikana 3 p:nä marras-
kuuta 1852. Varattomasta ko-
distaan lähti hän jo 13-vuotiaa-
na Tampereelle elatustaan
hankkimaan ja pääsi työhön
Finlayson & C:n tehtaalle. Teh-
taan palveluksessa oli hän tois-
takymmentä vuotta pienestä
palkastaan avustuen tällä ajalla,
varsinkin suurina nälkävuosina,
köyhää kotiaan. Sitten siirtyi
hän J. Tirkkosen liikkeeseen a-
pulaiseksi ja muutamia vuosia
tässä toimessa oltuaan perusti
Tampereelle v. 1880 oman
kangastavarain kaupan. Liike
alotettiin vähästä, mutta vuo-
sien kuluessa paisui se vähitel-
len yhdeksi kaupungin huoma-
tuimmista kaupoista alallaan.
Heikontuneen terveytensä ta-
kia hra Ylönen viime kesänä
myi liikkeensä ja osti sen jäl-
keen Pirkkalasta Pyhäjärven
rannalta itselleen huvilan ai-
koen siellä rauhassa viettää elä-
mänsä ehtoopuhteen hyvin an-
saitun päivätyön jälkeen, kun-
nes nyt kuolema jo näin pian
tempasi hänet saaliikseen.

Luonteeltaan oli vainaja vaa-
timaton, hiljainen ja hyväsydä-
minen ja näillä hyvillä luon-
teominaisuuksillaan oli hän
pitkän toimintakautensa aikana
saanut itselleen suuren ystävä-
piirin. Aikoinaan käytettiin vai-
najaa Tampereella useissa luot-
tamustoimissakin. Niinpä oli
hän muutamina vuosina täksol-
tuslautakunnassa ja valittiin use-
ita kertoja kirkkovaltuustoon,
jonka jäsenistöön hän parhail-
laankin kuului.

Lähinnä jäivät vainajaa sure-
maan kaksi tyttäreltä, vaimo ja
kasvattitytär.

Rauhaisaa lepoa päivätyönsä
päättäneelle rakastettavalle
kansan miehelle!

05.08.1916 Aamulehti no 177 (s.2)

— Huvilan kauppa. Kauppias
K. Ylönen perilliset ovat myy-
neet omistamansa huvilan Ala-
Tahmelassa insinööri G. A.
Westerstrählelle Oulusta 14,000
mk:n kauppahinnasta. Vastaan-
otto tapahtuu 15 p:nä syysk.

20.11.1917 Aamulehti no 232 (s.4)

Insinööri Vesterstrählen huvilassa

Tahmelassa toimitettiin myöskin
aseiden etsintä. Sen toimittivat
venäläiset sotamiehet jonkun
univormuun puetun suomeapu-
huvan miehen johtamina. Insi-
nööri V. näytti aseensa, pari
haukkua ja saloukkivääriä,
mutta ne eivät kelvanneet. Toi-
mitettuaan tarkastuksen sota-
miehet lähtivät tiehensä.

08.05.1918 Pirkkalan Uutiset no 7 (s.4)

Palvelukseen halutaan.

Talonmiehen

paikka avoimna huvilassani Tahmelassa,
Pispa N:o 254. Lähemmin suullisesti
G. A. Westersträhle.

17.07.1918 Aamulehti no 108 (s.6)

Puhdasrotuinen, Irlantilainen

Setteri

narittu, 16 kuukautta vanha, myydään
vleisen ruuanpuutteen takia helpolla.
Lähem. puh. 1624. Westersträhle,
11220. Ala-Tahmela.

Arkistolähteistä kokosi
Jasu Terävä / Pispalan Kirjastoyhdistys ry



arkkitehtitoimisto
LASSE KOSUNEN OY